

## RELATÓRIO TÉCNICO DE FISCALIZAÇÃO N.031/2023 – RTF

Fiscalização Técnica regular no  
Sistema de abastecimento de  
água e esgoto de Rio Bananal/ES

### 1. CONSIDERAÇÕES PRELIMINARES

O exercício da fiscalização constitui-se um dos objetivos da regulação, promovendo a mesma no âmbito dos serviços públicos de saneamento básico, compreendidos como serviços de abastecimento de água, esgotamento sanitário, limpeza urbana, manejo de resíduos sólidos, bem como drenagem e manejo das águas pluviais urbanas, nos termos da Lei Federal nº 11.445/07 e Lei Federal 14026/2020 que atualiza o marco legal do saneamento básico, prestados por qualquer tipo de prestador de serviços delegados.

Para tanto, nos dias 04 e 05 de abril de 2023, a Agência Reguladora Intermunicipal de Saneamento Básico do Espírito Santo (ARIES), realizou a fiscalização no Sistema de Abastecimento de Água (SAA), Sistema de Esgotamento Sanitário (SES) e nas áreas Comercial e Operacional do Sistema Autônomo de Água e Esgoto (SAAE). A fiscalização teve como objetivo verificar se o SAA e SES estão de acordo com a Resolução n. 010/2022 da ARIES item 2.2.4 do Manual de Fiscalização, em especial para:

- 1) Aferir informações previamente recebidas;
- 2) Conhecer os procedimentos e relacionamentos das áreas normativas e executoras;
- 3) Verificar a adequação e coerência com os procedimentos especificados pelas áreas normativas; e
- 4) Verificar o cumprimento da legislação em vigor, em especial o(s) contrato(s) firmado(s) entre a autarquia e o(s) município(s), caso existentes, o Regulamento dos Serviços de Água e Esgoto, o contrato de fornecimento dos serviços, e o(s) Plano(s) Municipal(is) e Estadual de Saneamento, quando for o caso.

O município de Rio Bananal se consorciou à ARIES através de assinatura do Protocolo de Intenções do Consórcio Público e a ratificação da assinatura por intermédio da Lei nº 1559/2022 de 04 de março de 2022. Além disso, os trabalhos de fiscalização e regulação dos municípios consorciados à ARIES são amparados nas legislações federais.

Visualizando o cenário da fiscalização, os principais objetivos da vistoria foram verificar “*in loco*”:

- 1) Verificar *in loco* a situação da ETA quanto à eficácia do tratamento e os meios que são aplicados;
- 2) Verificar *in loco* a situação do Sistema de Abastecimento de Água quanto à eficácia do sistema da distribuição e da reservação;
- 3) Verificar *in loco* a situação do Sistema de Esgotamento Sanitário e as condições da ETE quanto à eficácia do tratamento e os meios que são aplicados;
- 4) Verificar *in loco* a situação do atendimento aos usuários quanto à eficácia das prestações de serviços.

Para verificar o serviço prestado pela autarquia de saneamento, os trabalhos de fiscalização e regulação nos municípios fiscalizados são amparados, principalmente, nas referências legais e normativas apresentadas no quadro 1.

**Quadro 1 – Principais leis, normas, decretos, resoluções, portarias e normas técnicas que norteiam as fiscalizações realizadas pela aries.**

Referências legais e normativas	Descrição
Lei Federal n. 11.445/2007 e alterações posteriores	Estabelece diretrizes nacionais para o saneamento básico e para a política federal de saneamento básico e dá outras providências.
Lei Federal n. 14.026/2020	Atualiza o marco legal do saneamento básico e altera a Lei nº 9.984, de 17 de julho de 2000, para atribuir à Agência Nacional de Águas e Saneamento Básico (ANA) competência para editar normas de referência sobre o serviço de saneamento.
Convênio entre ARIES e AGESAN-RS	Convênio de cooperação técnica firmado em 09 de março de 2022.
Resolução Conama n. 357/2005	Dispõe sobre a classificação dos corpos de água e diretrizes ambientais para o seu enquadramento, bem como estabelece as condições e padrões de lançamento de efluentes, e dá outras providências.
Resolução Conama n. 430/2011	Dispõe sobre as condições e padrões de lançamento de efluentes, complementa e altera a Resolução no 357, de 17 de março de 2005, do Conselho Nacional do Meio Ambiente – Conama.
PRC n. 888/2021 do Ministério da Saúde	Dispõe sobre os procedimentos de controle e de vigilância da qualidade da água para consumo humano e seu padrão de potabilidade.
Instrução Normativa AGERH Nº 2 DE 27/08/2019	Estabelece critérios e procedimentos para cadastramento dos usos de água subterrânea no estado do Espírito Santo que podem ser regularizados pela Declaração de Uso de Água Subterrânea, e dá outras providências.
Lei Estadual Nº 10.179 de 18 de março 2014	Dispõe sobre a Política Estadual de Recursos Hídricos, institui o Sistema Integrado de Gerenciamento de Recursos Hídricos do Estado do Espírito Santo – SIGERH/ES e dá outras Providências.
Resolução CERH Nº 005/2005 de 07 julho de 2005	O CONSELHO ESTADUAL DE RECURSOS HÍDRICOS, no uso das competências que lhe são conferidas pelo artigo 39 II, da Lei nº 5.818 de 30.12.1998, e conforme o disposto em seu Regimento Interno e, Considerando a necessidade de se estabelecer critérios gerais para a outorga de direito de uso dos recursos hídricos de domínio do Estado do Espírito Santo, visando assegurar, de forma harmônica, os usos múltiplos da água;
Lei Federal nº 9.433, de 08 de janeiro de 1997	Institui a Política Nacional de Recursos Hídricos, cria o Sistema Nacional de Gerenciamento de Recursos Hídricos, regulamenta o inciso XIX do art. 21 da Constituição Federal, e altera o art. 1º da Lei nº 8.001, de 13 de março de 1990, que modificou a Lei nº 7.990, de 28 de dezembro de 1989
Normas regulamentadoras	Disposições complementares ao capítulo V da Consolidação das Leis de Trabalho (CLT), consistindo em obrigações, direitos e deveres a serem cumpridos por empregadores e trabalhadores com o objetivo de garantir trabalho seguro e sadio, prevenindo a ocorrência de doenças e acidentes de trabalho.
Normas Brasileiras - Associação Brasileira de Normas Técnicas (NBR/ABNT)	Normas brasileiras relacionadas aos sistemas de abastecimento de água, sistemas de esgotamento sanitário e serviços correlatos.

## 2. APRESENTAÇÃO DO PROCESSO DE FISCALIZAÇÃO

O planejamento da fiscalização inicia-se pelo acolhimento e identificação das demandas registradas, referentes à autarquia, por município e pelo acompanhamento do Cronograma de Fiscalização Regular estipulado anualmente pela regulação. O Manual de Fiscalização abrange os sistemas de abastecimento de água e sistema de esgotamento sanitário, considerando a autonomia e atribuições do titular e da autarquia. Por fiscalização, entendem-se duas formas: direta ou indireta. A fiscalização de forma direta está dividida em dois tipos: sob demanda e regular. Na tabela 1 está exposto as características da fiscalização direta.

**Tabela 1: abrangência e periodicidade das ações de fiscalização**

Modalidade	Tipo	Abrangência	Ação	Período
Direta	Sob demanda	Sistemas de abastecimento de água e esgoto sanitário e atendimento comercial, focado no fato de origem.	Eventual Emergencial	Eventual
Direta	Regular	Instalações dos sistemas de abastecimento de água e esgoto sanitário.	Inicial, controle Acompanhamento	Programada

Cada solicitação de fiscalização será regida sob um número de abertura de processo de ação de fiscalização, que deverá ser aberto/recebido/reaberto, conforme cada caso, e encaminhado à Diretoria, a qual direcionará o processo para o setor competente. No recebimento do processo, caberá ao corpo técnico da ARIES avaliar a solicitação de fiscalização quanto a sua pertinência e embasamento técnico. Para fiscalização direta regular é necessário, previamente, analisar os resultados das fiscalizações anteriores e os relatórios anuais da autarquia com os indicadores de desempenho previstos nos contratos e/ou os demais elementos informativos apresentados pelo município e pelo prestador, enfatizando aqueles aspectos apontados como deficientes, e para os quais a autarquia deveria ter adotado medidas para melhoria da qualidade dos serviços ou da sua eficiência. Para fiscalização direta sob demanda, quando necessário, conforme a matriz da demanda, a fiscalização deverá analisar resultados de fiscalizações anteriores, verificando o histórico de reincidência de fatos e manifestação das partes.

A fiscalização da ARIES deverá, previamente, analisar a legislação aplicável, em especial a Lei Federal n. 11.445/07 Lei Federal n.14.026/2020, o Decreto Federal n. 7217/10, a PRC n. 888, de 28 de setembro de 2021, os contratos de programa ou os contratos de concessão, conforme o caso, além dos planos municipais de saneamento básico e demais instrumentos de planejamento, visando atualizar os critérios e exigências a serem adotados nos procedimentos de fiscalização. Na figura 1 está demonstrado o fluxograma do planejamento da fiscalização.

**Figura 1: Fluxograma do Planejamento da Fiscalização**



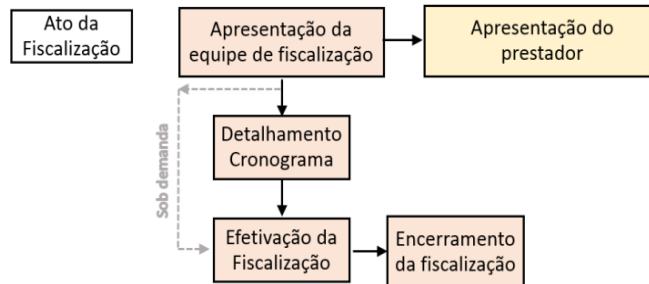
No início do ciclo de fiscalização a ARIES enviará um ofício para o prestador a ser fiscalizado, informando o período dos trabalhos, os participantes da fiscalização e o respectivo coordenador, bem como a documentação e os recursos que deverão ser disponibilizados previamente e durante os procedimentos de fiscalização. A emissão do ofício deve ser feita com uma antecedência mínima de 20 (vinte) dias com relação ao período previsto para início das atividades de fiscalização.

Em anexo ao ofício, será encaminhada uma relação dos dados e documentos necessários à execução dos trabalhos de fiscalização, conforme modelo constante no manual de fiscalização. Uma parte dos documentos listados nessa relação deverá ser encaminhada previamente pelo prestador à agência de regulação, e a parte restante deverá ser disponibilizada pelo prestador quando da execução da fiscalização. O prazo para recebimento das informações solicitadas previamente da realização da fiscalização é fixado em 10 dias úteis em relação ao início das atividades de campo.

No conjunto das informações remetidas pela autarquia a equipe fiscalizadora deverá registrar os pontos de destaque a serem considerados e anotar todos os aspectos relevantes para a garantia do bom andamento dos trabalhos durante a fiscalização.

A fiscalização realizada junto às estruturas do SAAE do município de Rio Bananal foi da modalidade direta, do tipo regular, seguindo o cronograma pré-definido. Os procedimentos foram executados conforme Resolução Normativa da ARIES n. 10/2022, baseando-se no fluxograma da figura 2 para realizar suas etapas. Com o prévio envio das informações pelo SAAE, a equipe de fiscalização estruturou o planejamento a ser executado.

**Figura 2: Fluxograma de execução da fiscalização**



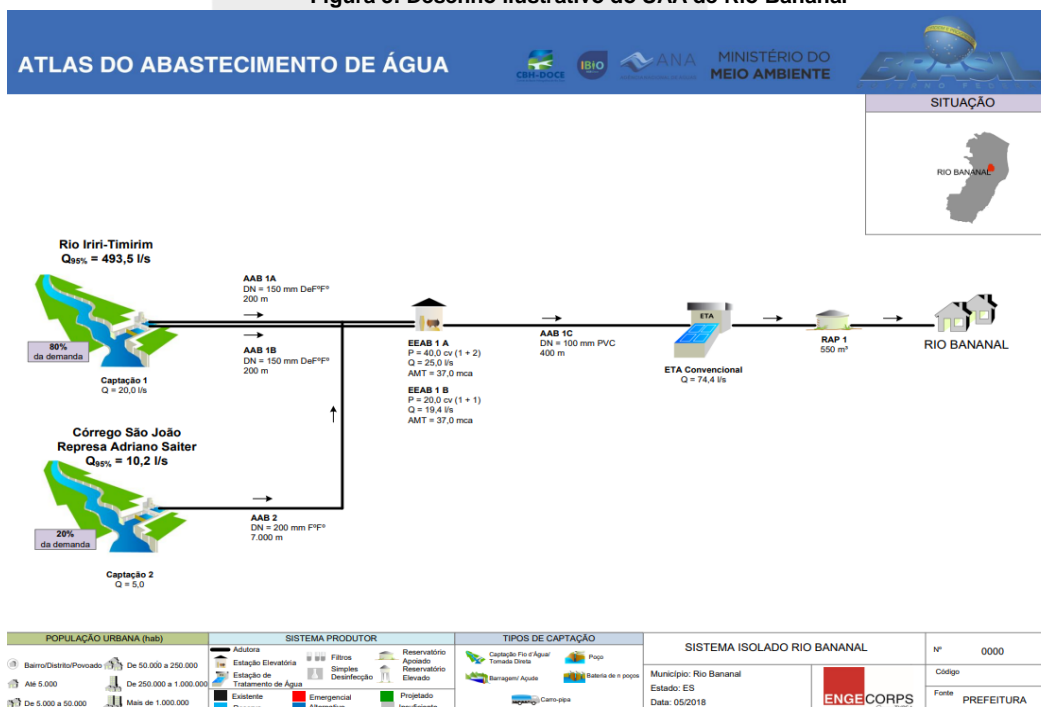
A fiscalização foi planejada para 2 dias, havendo reunião pela manhã do primeiro dia, marcando o início das atividades, na qual a equipe da ARIES relatou as reponsabilidades de seus membros para o SAAE, apresentado o cronograma de atividades (conforme registrado em Ata de Reunião de Abertura). Com todos cientes do planejamento, a fiscalização foi executada e encerrou-se após a verificação e coleta de dados propostos. A fiscalização foi organizada para ser executadas no SAA e SES, conforme será apresentado nos próximos capítulos.

### 3. ESTRUTURAS FISCALIZAÇÕES

#### 3.1. SISTEMA DE ABASTECIMENTO DE ÁGUA (SAA)

A fiscalização realizada no SAA de Rio Bananal teve como principal objetivo fazer o reconhecimento das estruturas existentes no município. Esta foi planejada com o auxílio dos croquis do Sistema de Abastecimento de Água disponibilizados pela Agência Nacional das Águas. Na figura 3 pode-se observar a ilustração gráfica do SAA de Rio Bananal.

**Figura 3: Desenho ilustrativo do SAA de Rio Bananal**



De acordo com a figura 3, a captação de água para o abastecimento da sede do município de Rio Bananal é realizada no Rio Iri-Timirim e Córrego São João que atuam como sistema principal de abastecimento. A água captada passa pela linha de adução e destinada à estação de tratamento por bombeamento. Após receber o tratamento esta é encaminhada aos reservatórios e a rede de distribuição. A operação e a gestão do SAA são realizadas pelo SAAE Rio Bananal.

### 3.1.1 CAPTAÇÃO

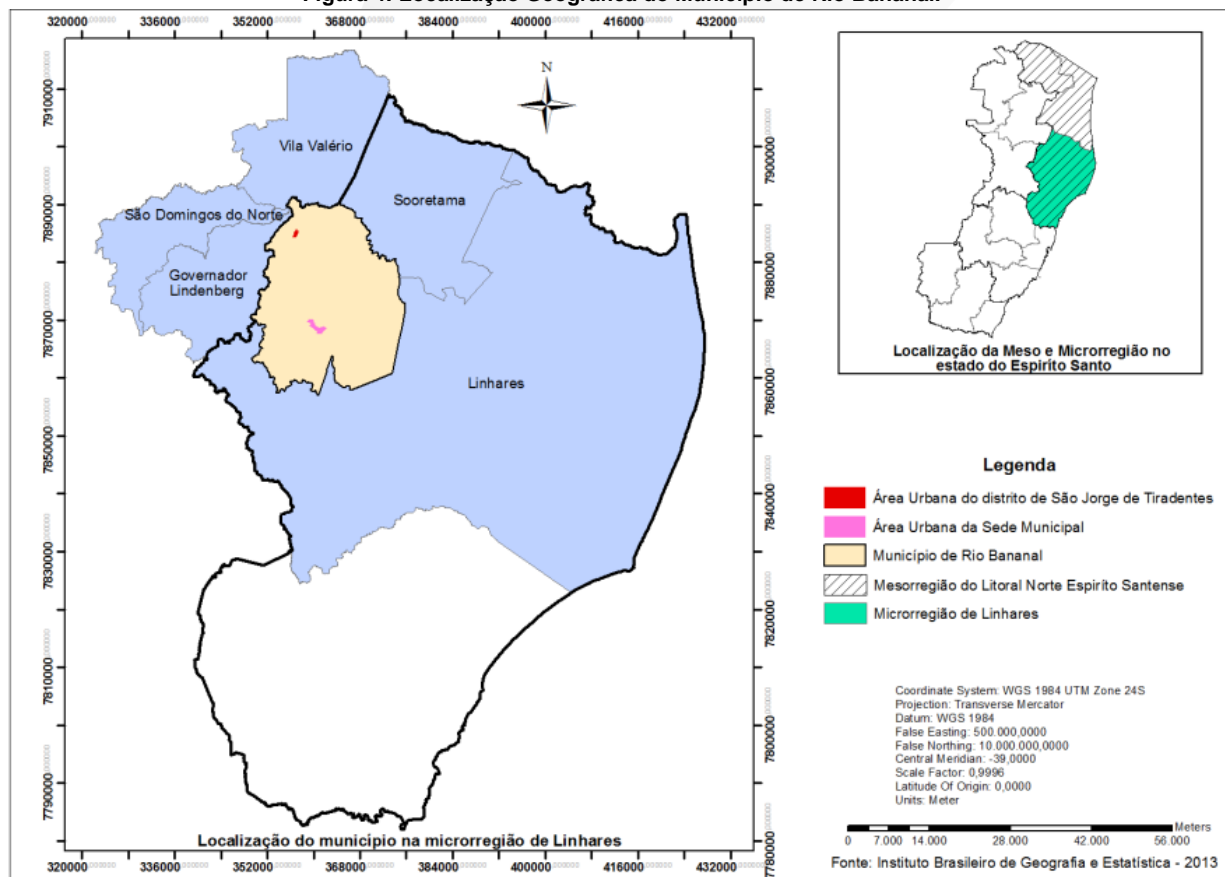
A captação para o abastecimento de água em todo o município de Rio Bananal é realizada em manancial superficial. Seus rios principais são o Rio Iri-Timirim e Rio São João.

#### 3.1.1.1 CAPTAÇÃO EM MANANCIAL SUPERFICIAL

O município de Rio Bananal localiza-se na região sudeste do Brasil, no estado do Espírito Santo, a uma distância de aproximadamente 175km da capital, Vitória, na bacia do rio Doce. Está situado na microrregião de Linhares e mesorregião Litoral Norte Espírito-Santense, a 75 metros de altitude em relação ao nível do mar, nas coordenadas geográficas Latitude 19° 15' 58" Sul e Longitude 40° 19' 60" Oeste (CIDADES-BRASIL, 2015).

Rio Bananal possui um distrito denominado São Jorge de Tiradentes, que se distancia aproximadamente 20,5km da sede municipal. Os municípios limítrofes são Linhares, Governador Lindenberg, Sooretama, Vila Valério e São Domingos do Norte (IBGE, 2013). A Figura 4 mostra a localização de Rio Bananal no estado e região, assim como do seu distrito e municípios limítrofes.

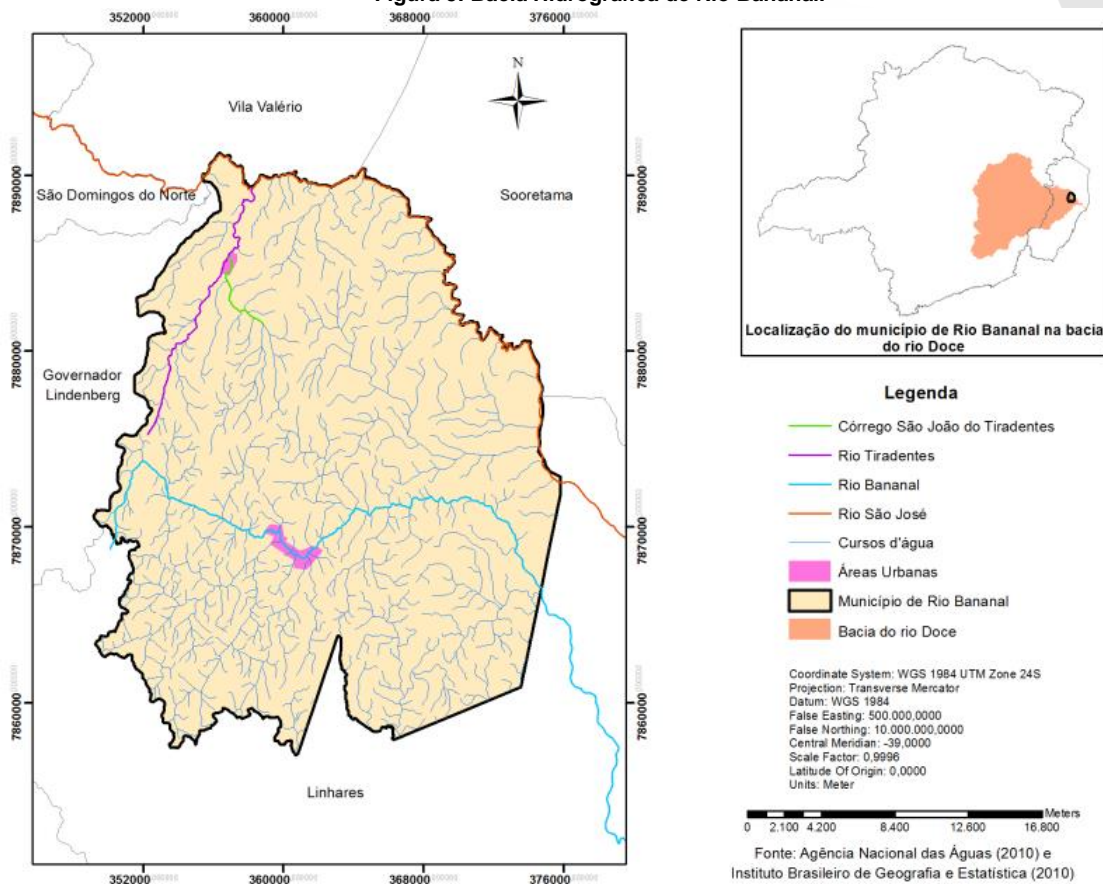
Figura 4: Localização Geográfica do Município de Rio Bananal.



Fonte: Plano Municipal de Saneamento básico (PMSB 2014).

O município de Rio Bananal pertence à Bacia Hidrográfica do rio São José (UGRH 9), a qual apresenta área de 9.743km<sup>2</sup> e está totalmente inserida no estado do Espírito Santo. É composta pelos rios São José, Pancas e Barra Seca, além de outros de menor porte, como o Bananal, São João Pequeno e Mutum. O rio São José nasce no município de Mantenópolis e tem extensão de aproximadamente 150km (CBH SÃO JOSÉ, 2015). Os principais cursos d'água presentes em Rio Bananal são o rio São José e 2 de seus afluentes (rio Tiradentes e o córrego São João do Tiradentes), que atravessam o distrito de São Jorge de Tiradentes. Além desses, outro rio que merece destaque é o Bananal, que corta a sede municipal e é afluente direto do rio Doce (ANA; IBGE, 2010). Na Figura 5 é possível visualizar a bacia hidrográfica de Rio Bananal.

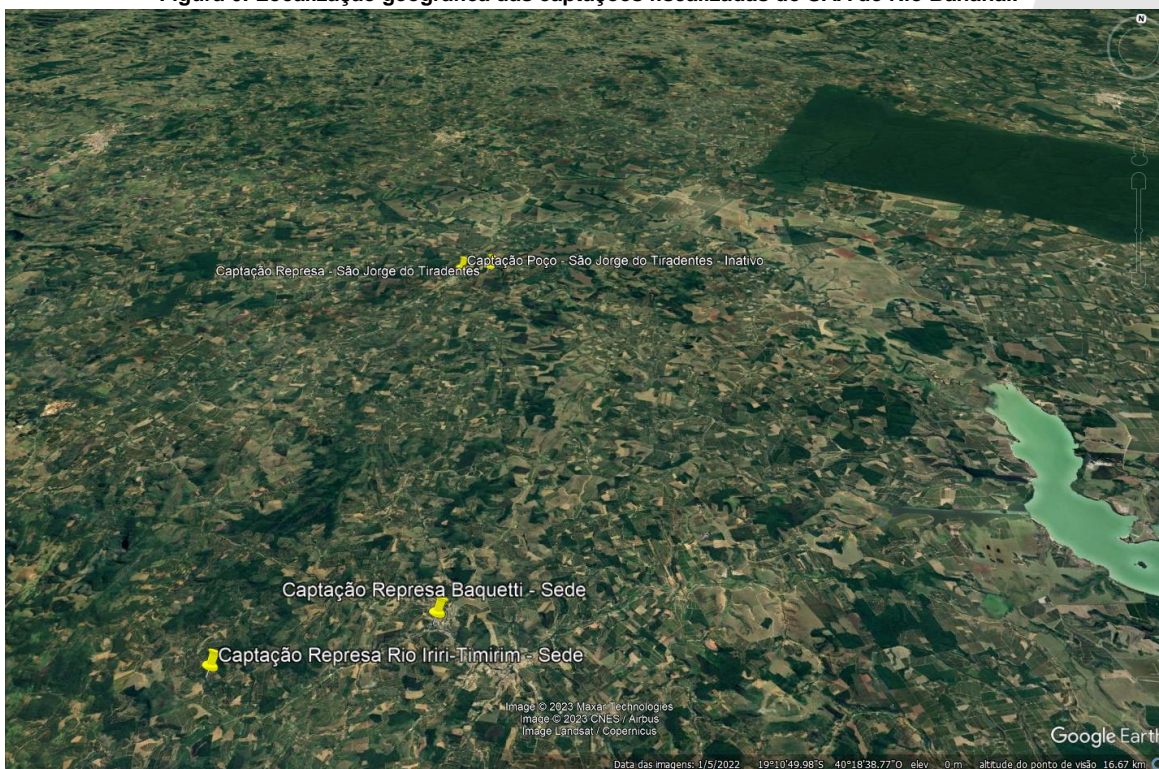
**Figura 5: Bacia Hidrográfica de Rio Bananal.**



**Fonte: Plano Municipal de Saneamento básico (PMSB 2014).**

Na Figura 6 é possível visualizar a localização geográfica dos pontos de captação de água bruta fiscalizados no município de Rio Bananal. Na fiscalização realizada pela equipe da ARIES foram fiscalizados três sistemas de captação superficial e um sistema de captação subterrânea o qual se encontrava inativa.

**Figura 6: Localização geográfica das captações fiscalizadas do SAA de Rio Bananal.**



**FONTE: Disponível no Google Earth, acesso em 05 de maio de 2023**

- **CAPTAÇÃO REPRESA IRIRITIMIRIM - SEDE**

A captação no Rio Iri-Timirim que destina água para ETA Sede fica localizada na zona rural do município, sua vazão é de aproximadamente 20 m<sup>3</sup>/h. A água é captada através de um sistema de represamento que direciona a água através de tubulações PVC de 250 mm, sendo encaminhada por gravidade até a ETA. Não foi enviada outorga de captação do manancial. Na Figura 7 é possível visualizar as estruturas da captação no Rio Iri-Timirim.

**Figura 7: registro fotográfico da captação no Rio Iri-Timirim.**



- **CAPTAÇÃO RIO IRIRI-TIMIRIM - REPRESA BAQUETTI - SEDE**

A captação no Rio Iri-Timirim – Represa Baquetti que destina água para ETA Sede fica localizada na rua Nicolau Schwans, sua vazão é de aproximadamente 80 m<sup>3</sup>/h. A água é captada através de um sistema de represamento que direciona a água através de tubulações PVC de 150 mm e a linha de adução é constituída de aproximadamente 150 metros de tubulação, sendo encaminhada por estação elevatória de 2 conjuntos moto-bombas até a ETA. Possui outorga de captação do manancial nº 553/2010 válida até julho de 2022. Na Figura 8 é possível visualizar as estruturas da captação no Rio Iri-Timirim – Represa Baquetti.

**Figura 8: Registro fotográfico da captação no Rio Iri-Timirim Represa Baquetti.**



- **CAPTAÇÃO SÃO JORGE DO TIRADENTES**

A captação na Represa São Jorge do Tiradentes que destina água para ETA São João do Tiradentes fica localizada na zona rural do município, sua vazão é de 18m<sup>3</sup>/h. A água é captada através de um sistema de represamento e sucção superficial através de tubulações de PVC, sendo encaminhada por bombeamento até a ETA. A outorga de captação do manancial está em processo de requerimento junto a AGERH com número de processo 2021-1QTX1. Na Figura 9 é possível visualizar as estruturas da captação na Represa São Jorge do Tiradentes.

**Figura 9: Registro Fotográfico da captação Represa São João do Tiradentes.**



### 3.1.1.2 CAPTAÇÃO SUBTERRÂNEA

O sistema de abastecimento de água de Rio Bananal possui um poço no município, o qual fica localizado na rua Domingos Meneguel no distrito de São Jorge do Tiradentes. A captação subterrânea pelo poço foi interrompida devida a presença de ferro encontrada na água. Na Figura 10 é possível visualizar as estruturas da captação subterrânea São Jorge do Tiradentes.

**Figura 10: Registro Fotográfico da captação (inativa) São João do Tiradentes.**



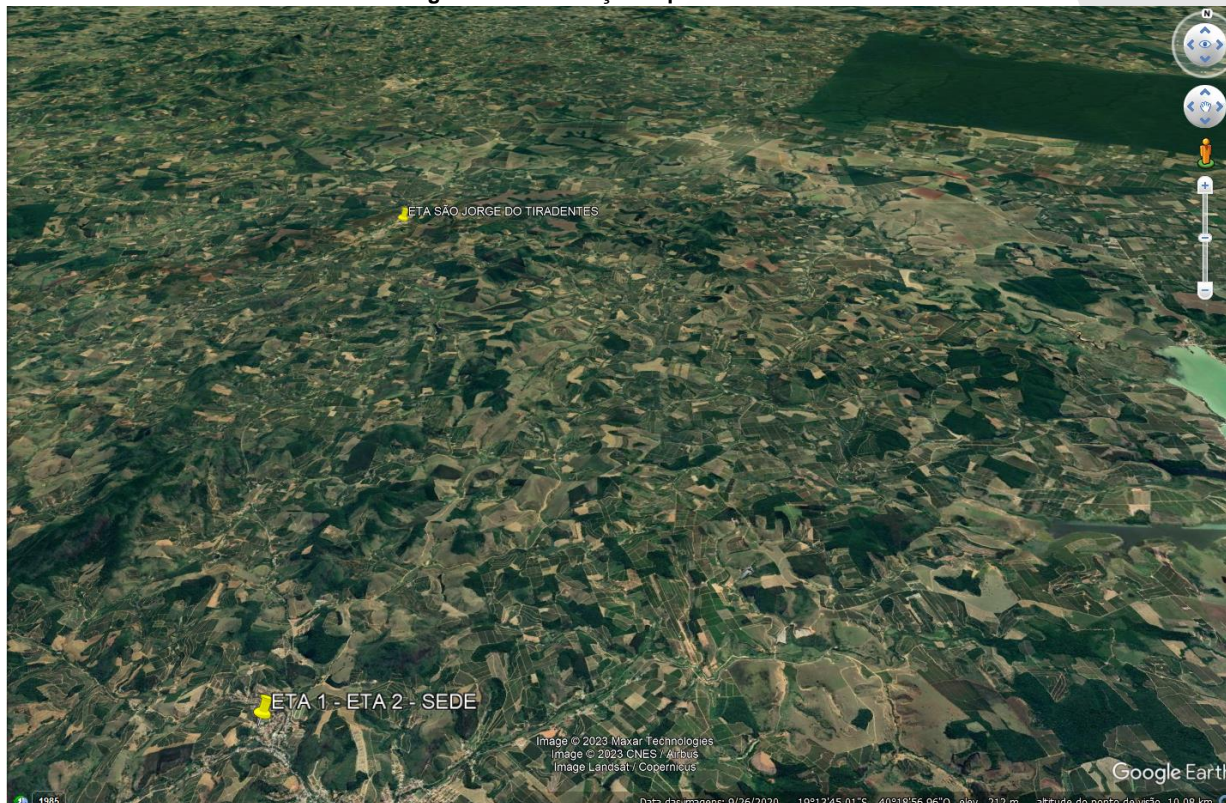


Algumas recomendações são sugeridas pela ARIES, para contribuir com o nível excelência de qualidade, tais como: seguir as orientações das portarias sanitárias, manter o controle de análises químicas e biológicas da água do manancial, manter as áreas de captação do manancial cercadas e identificadas. Além disso, o local deve estar isento da criação de animais (fezes e animais mortos).

### 3.1.2 ESTAÇÃO DE TRATAMENTO DE ÁGUA – ETA

O município possui 2 estações de tratamento de água em operação. A localização espacial destas pode ser observada na figura 11.

Figura 11: Localização espacial das Eta's.



FONTE: Disponível no Google Earth, acesso em 08 de maio de 2023.

#### • ETA 1 RIO BANANAL - SEDE

A ETA Rio Bananal Sede fica localizada na rua Ladeira Bela Vista, nº 188. Esta é do tipo convencional e opera em média 18 horas por dia. A vazão média total de água tratada corresponde a 20 m<sup>3</sup>/h. O tratamento é composto pelos seguintes processos: coagulação, floculação, decantação, filtração e desinfecção. As estruturas foram verificadas durante a fiscalização, sendo que o tratamento ocorre conforme descrito a seguir:

- ➔ Coagulação: nesta etapa, primeiramente, adiciona-se Sulfato de Alumínio. Em seguida, a coagulação ocorre por meio de uma Calha Parshall instalada na entrada da ETA, a qual proporciona a mistura rápida do coagulante. Esta possibilita também a medição da vazão no início do processo.
- ➔ Floculação: a água coagulada é encaminhada aos floculadores, os quais são do tipo chicana vertical. Em seguida, a água é destinada à etapa de decantação;
- ➔ Decantação: a água floculada passa por um sistema composto por dois decantadores, nestes ocorre o depósito dos flocos.
- ➔ Filtração: a água decantada é direcionada a etapa de filtração, que é composta por cinco filtros com camadas de areia e seixo rolado. Estes compõem a última etapa do processo de tratamento antes da desinfecção.

→ Desinfecção: a água filtrada recebe cloro líquido e flúor, e posteriormente, é conduzida até os reservatórios de distribuição localizados no pátio da ETA.

O lodo da ETA 1 Sede do município de Rio Bananal não recebe nenhum tipo de tratamento e é encaminhado até um sistema de caixa seca. Possui Licenciamento Municipal Simplificada pela Secretária de Agricultura e Meio Ambiente vencida. Na Figura 12 é possível visualizar as estruturas da ETA 1 Sede Rio Bananal.

**Figura 12: Vistas da ETA 1Sede: a) vista geral da eta b) calha parshall; c) floculadores; d) decantadores; e) filtros; f) sistema gerador de cloro; g) tanques de mistura.**



A ETA 1 Sede do município de Rio Bananal faz uso de um sistema gerador de cloro. O cloro é produzido pela passagem de corrente elétrica através de uma solução de salmoura tratada (sal comum dissolvido em água). Este processo é chamado de eletrólise, através dessa mistura é gerado o cloro utilizado nas suas instalações como parte da desinfecção. Esse meio vem se mostrando econômico e eficiente no município.

A ETA 1 Sede do município de Rio Bananal possui também laboratório para análise de parâmetros básicos, os quais devem ser monitorados visando garantir a segurança à saúde da população, são realizadas análises a cada 2 horas, para verificar o Ph, cloro, flúor, turbidez e cor. A ETA possui também área de apoio com água potável, cozinha e banheiro para os operadores em condições satisfatórias. Figura 13 é possível visualizar as estruturas do laboratório e área de apoio da ETA 1 Sede.

**Figura 13: Registros fotográficos do laboratório e apoio da ETA Sede.**



• **ETA 2 RIO BANANAL - SEDE**

A ETA 2 Rio Bananal Sede fica localizada na rua Ladeira Bela Vista, nº 188. Esta é do tipo convencional e opera em média 18 horas por dia. A vazão média total de água tratada corresponde a 80 m³/h. O tratamento é composto pelos seguintes processos: coagulação, floculação, decantação, filtração e desinfecção. As estruturas foram verificadas durante a fiscalização, sendo que o tratamento ocorre conforme descrito a seguir:

- ➔ Coagulação: nesta etapa, primeiramente, adiciona-se Sulfato de Alumínio. Em seguida, a coagulação ocorre por meio de uma Calha Parshall instalada na entrada da ETA, a qual proporciona a mistura rápida do coagulante. Esta possibilita também a medição da vazão no início do processo.
- ➔ Floculação: a água coagulada é encaminhada aos floculadores, os quais são do tipo chicana vertical. Em seguida, a água é destinada à etapa de decantação;
- ➔ Decantação: a água floculada passa por um sistema composto por dois decantadores, nestes ocorre o depósito dos flocos.
- ➔ Filtração: a água decantada é direcionada a etapa de filtração, que é composta por dois filtros com camadas de areia e seixo rolado. Estes compõem a última etapa do processo de tratamento antes da desinfecção.
- ➔ Desinfecção: a água filtrada recebe cloro líquido e flúor, e posteriormente, é conduzida até os reservatórios de distribuição localizados no pátio da ETA.

O lodo da ETA 2 Sede do município de Rio Bananal não recebe nenhum tipo de tratamento e é encaminhado até um sistema de caixa seca. Possui Licenciamento Municipal Simplificada pela Secretária de Agricultura e Meio Ambiente vencida. Na Figura 14 é possível visualizar as estruturas da ETA 2 Sede Rio Bananal.

**Figura 14: Vistas da ETA 2 Sede: a) vista geral da eta b) calha parshall; c) floculadores; d) decantadores; e) filtros; f) tanques de mistura; g) sistema gerador de cloro; h) Reservatório de sulfato.**



A ETA 2 Sede do município de Rio Bananal faz uso de um sistema gerador de cloro. O cloro é produzido pela passagem de corrente elétrica através de uma solução de salmoura tratada (sal comum dissolvido em água). Este processo é chamado de eletrólise, através dessa mistura é gerado o cloro utilizado nas suas instalações como parte da desinfecção. Esse meio vem se mostrando econômico e eficiente no município.

A ETA 2 Sede do município de Rio Bananal possui também laboratório para análise de parâmetros básicos, os quais devem ser monitorados visando garantir a segurança à saúde da população, são realizadas análises a cada 2 horas, para verificar o Ph, cloro, flúor, turbidez e cor. A ETA possui também área de apoio com água potável, cozinha e banheiro para os operadores em condições satisfatórias. Figura 15 é possível visualizar as estruturas do laboratório e área de apoio da ETA 2 Sede.

Figura 15: Registros fotográficos do laboratório e apoio da ETA Sede.



### • ETA SÃO JORGE DO TIRADENTES

A ETA São Jorge do Tiradentes fica localizada no Distrito de São Jorge de Tiradentes, na rua Antônio Honorato. Esta é do tipo convencional e opera em média 12 horas por dia. A vazão média total de água tratada corresponde a 18 m<sup>3</sup>/s. O tratamento é composto pelos seguintes processos: coagulação, floculação, decantação, filtração e desinfecção. As estruturas foram verificadas durante a fiscalização, sendo que o tratamento ocorre conforme descrito a seguir:

- Coagulação: nesta etapa, primeiramente, adiciona-se sulfato de alumínio e cloro. Em seguida, a coagulação ocorre por meio de uma Calha Parshall instalada na entrada da ETA, a qual proporciona a mistura rápida do coagulante. Esta possibilita também a medição da vazão no início do processo.
- Floculação: a água coagulada é encaminhada aos floculadores, os quais são do tipo chicana vertical. Em seguida, a água é destinada à etapa de decantação;
- Decantação: a água floculada passa por um sistema composto por dois decantadores, nestes ocorre o depósito dos flocos.
- Filtração: a água decantada é direcionada a etapa de filtração, que é composta por dois filtros com camadas de areia e seixo rolado. Este compõe a última etapa do processo de tratamento antes da desinfecção.
- Desinfecção: a água filtrada recebe cloro líquido e flúor, e posteriormente, é conduzida até os reservatórios de distribuição localizados no pátio da ETA.

O lodo da ETA São Jorge do Tiradentes não recebe nenhum tipo de tratamento e é encaminhado até um sistema de caixa seca. Não foi encaminhada Licença Ambiental ou dispensa da mesma. Na Figura 16 é possível visualizar as estruturas da ETA São Jorge do Tiradentes.

Figura 16: Vistas da ETA São Jorge de Tiradentes: a) calha parshall; b) floculadores; c) decantador 1; d) decantador 2; e) filtros; f) sistema gerador de cloro; g) tanques de contato



A ETA São Jorge do Tiradentes Sede do município de Rio Bananal faz uso de um sistema gerador de cloro. O cloro é produzido pela passagem de corrente elétrica através de uma solução de salmoura tratada (sal comum dissolvido em água). Este processo é chamado de eletrólise, através dessa mistura é gerado o cloro utilizado nas suas instalações como parte da desinfecção. Esse meio vem se mostrando econômico e eficiente no município.

A ETA São Jorge do Tiradentes do município de Rio Bananal não possui laboratório para análise de parâmetros básicos, os quais devem ser monitorados visando garantir a segurança à saúde da população, esses são coletados e realizados diariamente no laboratório Sede, na ETA de São Jorge do Tiradentes é feito apenas residual de cloro da água tratada. A ETA não possui área de apoio com cozinha, apenas banheiro e água potável para os operadores em condições satisfatórias. Figura 17 é possível visualizar as estruturas complementares da ETA São Jorge do Tiradentes.

Figura 17: Registros fotográficos do laboratório e apoio da ETA São Jorge de Tiradentes.



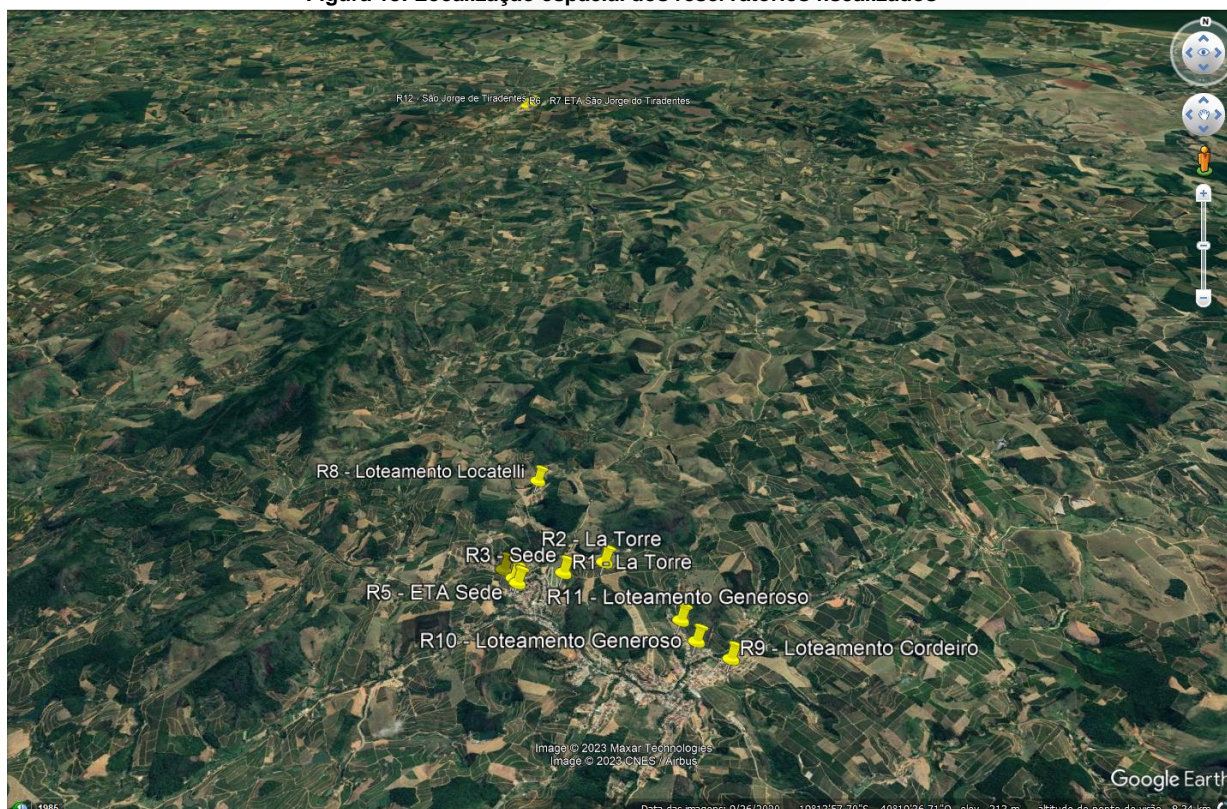
### 3.1.3. RESERVATÓRIOS

A água tratada na ETA é encaminhada para os reservatórios presentes no município de Rio Bananal, os quais abastecem a rede de distribuição de água. No quadro 3 é possível visualizar as informações destes, quanto ao tipo, material e localização. Na figura 18 pode-se observar a distribuição espacial dos reservatórios fiscalizados.

**Quadro 3: Reservatórios de Rio Bananal**

Nº	Reservatório	Tipo	Material	Localização	Volume (L)
1	R1 – La Torre	Apoiado	Fibra	Centro	20.000
2	R2 – La Torre	Apoiado	Concreto	Centro	-
3	R3 – De Baixo	Apoiado	Concreto	Rua Bela Vista - Centro	200.000
4	R4 – De Cima	Apoiado	Concreto	Rua Bela Vista - Centro	200.000
5	R5 -ETA Sede	Apoiado	Concreto	Rua Bela Vista - Centro	200.000
6	R6 -ETA São Jorge do Tiradentes	Apoiado	Concreto	Rua Antônio Honorato - São Jorge do Tiradentes	-
7	R7 -ETA São Jorge do Tiradentes	Elevado	Fibra	Rua Antônio Honorato - São Jorge do Tiradentes	-
8	R8 – Lot. Locatelli	Apoiado	Fibra	Centro	75.000
9	R9 – Lot Cordeiro	Apoiado	Fibra	Centro	25.000
10	R10 – Lot Generoso	Apoiado	Fibra	Rua Manoel Monteiro - Centro	10.000
11	R11 – Lot Generoso	Elevado	Fibra	Rua Manoel Monteiro - Centro	10.000
12	R12 – São Jorge do Tiradentes	Apoiado	Concreto	Rua Antônio Honorato - São Jorge do Tiradentes	100.000

**Figura 18: Localização espacial dos reservatórios fiscalizados**



**FONTE:** Disponível no Google Earth, acesso em 09 de maio de 2023.

Na figura 19 estão os registros fotográficos dos reservatórios fiscalizados no município de Rio Bananal. A fiscalização teve abordagem focada nos seguintes pontos: vazamentos, possibilidade de contaminações, condições estruturais e segurança operacional.

Figura 19: Registros fotográficos dos reservatórios fiscalizados.



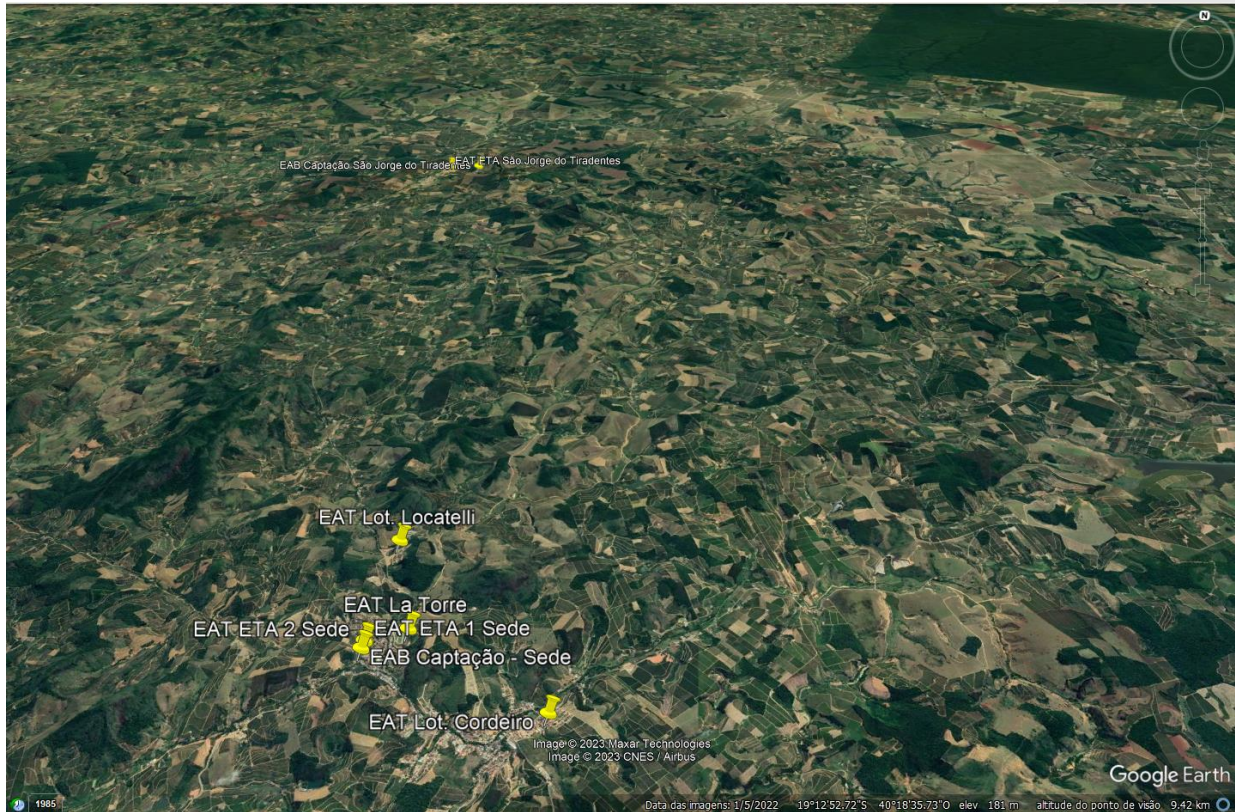
### 3.1.4 ELEVATÓRIAS DE ÁGUA TRATADA (EAT)

O SAA é composto de 6 estações elevatórias de água tratada que abastecem a rede de distribuição de água do município e 2 estações elevatórias de água bruta. As Elevatórias de água presentes no sistema estão descritas no quadro 4 bem como sua localização. Na figura 20 pode-se observar a distribuição espacial das elevatórias de água fiscalizados.

Quadro 4: Elevatórias de água de Rio Bananal

Nº	Elevatória de Água	Localização	Tipo
1	EAB – Captação Sede	Rua Nicolau Shwans - Centro	Água Bruta
2	EAB – Captação São Jorge de Tiradentes	São Jorge de Tiradentes	Água Bruta
3	EAT ETA Sede	Rua Bela Vista - Centro	Água Tratada
4	EAT ETA Sede	Rua Bela Vista - Centro	Água Tratada
5	EAT ETA São Jorge de Tiradentes	Rua Antônio Honorato - São Jorge do Tiradentes	Água Tratada
6	EAT Lot. La Torre	Centro	Água Tratada
7	EAT Lot. Cordeiro	Centro	Água Tratada
8	EAT Lot. Locatelli	Centro	Água Tratada

Figura 20: Localização espacial das elevatórias de água fiscalizadas.



FONTE: Disponível no Google Earth, acesso em 10 de maio de 2023.

Na figura 21 é possível visualizar as elevatórias de água fiscalizadas. A fiscalização teve abordagem focada nos seguintes pontos: vazamentos, possibilidade de contaminações, condições estruturais e segurança operacional.

Figura 21: Registros fotográficos das Estações Elevatórias de Água fiscalizadas.





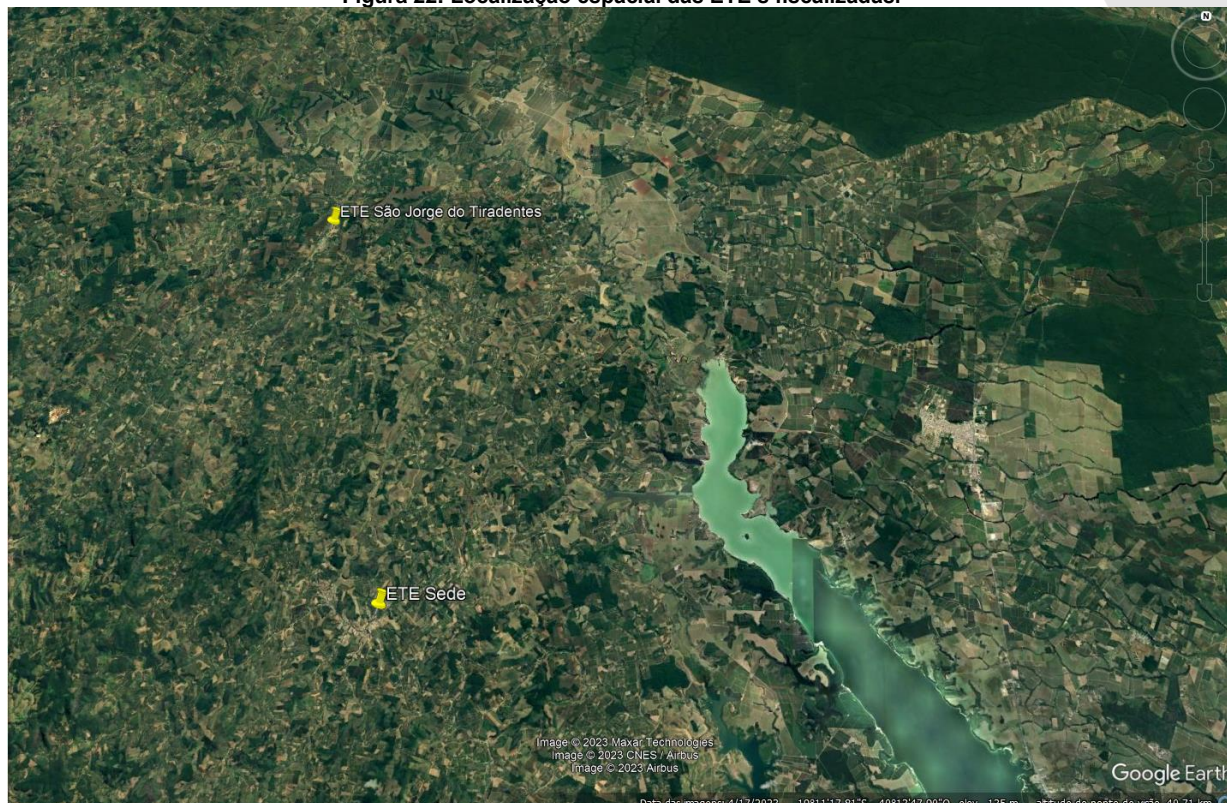
### 3.2. SISTEMA DE ESGOTAMENTO SANITÁRIO (SES)

Neste item serão abordadas as Estações de Tratamento de Esgoto presentes no município de Rio Bananal. A fiscalização teve abordagem focada nos seguintes pontos: vazão de operação, qualidade do efluente final e destinação correta de lodos, além da verificação das condições estruturais e segurança operacional.

#### 3.2.1 ESTAÇÃO DE TRATAMENTO DE ESGOTO (ETE)

O Sistema de Esgotamento Sanitário (SES) do Município de Rio Bananal possui 2 ETE's do tipo UASB em operação. Na figura 22 pode-se observar a distribuição espacial das ETE's no município.

Figura 22: Localização espacial das ETE's fiscalizadas.



FONTE: Disponível no Google Earth, acesso em 11 de maio de 2023.

- **ETE SEDE RIO BANANAL**

A Estação de Tratamento de Esgoto Sede fica localizada na rua João Cipriano-Centro, é composta por tratamento primário contendo gradeamento, caixa desarenadora e caixa de gordura, o tratamento secundário é composto por reator UASB que utiliza de bactérias para geração de lodo, biofiltro aerado submerso responsável pelo controle e tratamento de possíveis odores oriundos do esgoto bruto e dois leitos de secagem. A ETE opera 24 horas por dia e possui Licença Ambiental Simplificada nº 047/2018 que se encontra vencida em 14 de janeiro de 2021, possui solicitação de outorga nº 2020/SNKZD junto a AGERH. O efluente tratado é lançado no Rio Bananal.

O lodo gerado na Estação de Tratamento de Esgoto Rio Bananal Sede não recebe nenhum tipo de tratamento. Não é realizado o monitoramento dos parâmetros do efluente tratado e nem o controle da vazão de entrada da ETE. Na figura 23 é possível visualizar as estruturas da ETE Sede.

**Figura 23: Registros fotográficos Ete Sede: a) Vista da entrada da Ete; b) Chegada do esgoto; c) Gradeamento e caixa de areia; d) Caixa de Gordura; e) Uasb; f) Biofiltro; g) leito de secagem; f) Conjunto moto bomba.**



#### • ETE SÃO JORGE DE TIRADENTES

A Estação de Tratamento de Esgoto São Jorge do Tiradentes fica localizada na ES-432, é composta por tratamento primário contendo gradeamento, caixa desarenadora e caixa de gordura, o tratamento secundário é composto por reator UASB que utiliza de bactérias para geração de lodo, biofiltro aerado submerso responsável pelo controle e tratamento de possíveis odores oriundos do esgoto bruto e três leitos de secagem. A ETE opera 24 horas por dia e possui Licença Ambiental Simplificada nº 009/2020 válida até 10 de junho de 2022, possui outorga nº 489/2021 junto a AGERH válida até 19 de agosto de 2027. O efluente tratado é lançado no Córrego Tiradentes

O lodo gerado na Estação de Tratamento de Esgoto São Jorge do Tiradentes não recebe nenhum tipo de tratamento. Não é realizado o monitoramento dos parâmetros do efluente tratado e nem o controle da vazão de entrada da ETE. Na figura 24 é possível visualizar as estruturas da ETE São Jorge do Tiradentes.

**Figura 24: Registros fotográficos Ete São Jorge do Tiradentes: a) Vista da entrada da Ete; b) Uasb; c) Biofiltro; g) leito de secagem.**



### 3.2.2 ESTAÇÃO DE BOMBEAMENTO DE ESGOTO (EBE)

O município de Rio Bananal possui 8 estações de bombeamento de esgoto bruto. Estas são responsáveis por recalcar o esgoto, que passou pelo pré-tratamento e encaminhado até as Estações de Tratamento. As Elevatórias de esgoto presentes no sistema do município estão descritas no quadro 5, bem como sua localização. Na figura 25 é possível visualizar as EBE's fiscalizadas. A fiscalização teve abordagem focada nos seguintes pontos: vazamentos, possibilidade de contaminações, condições estruturais e segurança operacional.

**Quadro 5: Elevatórias de Esgoto de Rio Bananal**

<b>Elevatória</b>	<b>Localização</b>
EBE Antônio Mariani	Rua Antônio Mariani - Centro
EBE Caetano Pola	Rua Caetano Pola - Centro
EBE ETE Sede	Rua João Cipriano - Centro
EBE Locatelli	ES - 245
EBE Praça Guerino	Av. Guerino Gilberto, Bairro Santo Antônio
EBE Arcanjo Salomão	ES – 432, São Jorge de Tiradentes
EBE Maria Henrique	Rua Domingos Menegueli, São Jorge de Tiradentes
EBE Seminário	Rua João Cipriano - Centro

- **EBE ANTÔNIO MARIANI**

A EBE Antônio Mariani fica localizada na Rua Antônio Mariani, Bairro São Sebastião, Centro. O local apresenta facilidade para realização de trabalhos de manutenção. A EBE Antônio Mariani não há unidade de pré tratamento para remoção dos sólidos grosseiros do esgoto que é realizado por meio de grades, necessitando assim de adaptação. O poço de sucção está em boas condições de uso.

- **EBE CAETANO POLA**

A EBE Caetano Pola fica localizada na Rua Caetano Pola, Bairro Santo Antônio, Centro. Não há unidade de pré tratamento para remoção dos sólidos grosseiros do esgoto que é realizado por meio de grades, necessitando assim de adaptação. O poço de sucção está em boas condições de uso.

- **EBE ETE SEDE**

A EBE ETE Sede fica localizada na Rua João Cipriano, Centro. Não há unidade de pré tratamento para remoção dos sólidos grosseiros do esgoto que é realizado por meio de grades, necessitando assim de adaptação. O poço de sucção está em boas condições de uso.

- **EBE LOCATELLI**

A EBE Locatelli fica localizada na às margens da ES- 245, conta com uma unidade de pré-tratamento para remoção dos sólidos grosseiros do esgoto que é realizado por meio de grades, possui também caixa de areia e poço de sucção.

- **EBE PRAÇA GUERINO**

EBE Praça Guerino fica localizada na Avenida Guerino Gilberto, Bairro Santo Antônio. O local apresenta facilidade para realização de trabalhos de manutenção, não há unidade de pré tratamento

para remoção dos sólidos grosseiros do esgoto que é realizado por meio de grades, necessitando assim de adaptação. O poço de sucção está em boas condições de uso.

- **EBE ARCAJO SALOMÃO**

A EBE Arcanjo Salomão fica localizada na às margens da ES- 432, Distrito de São Jorge do Tiradentes, conta com uma unidade de pré-tratamento para remoção dos sólidos grosseiros do esgoto que é realizado por meio de grades, possui também caixa de areia e poço de sucção em boas condições.

- **EBE MARIA HENRIQUE**

A EBE Maria Henrique fica localizada na Rua Domingos Menegueli, Distrito de São Jorge do Tiradentes. Não há unidade de pré tratamento para remoção dos sólidos grosseiros do esgoto que é realizado por meio de grades, necessitando assim de adaptação. O poço de sucção está em boas condições de uso.

- **EBE SEMINÁRIO**

A EBE Seminário fica localizada na Rua João Cipriano, conta com uma unidade de pré-tratamento para remoção dos sólidos grosseiros do esgoto que é realizado por meio de grades, possui também poço de sucção.

**Figura 25: Registros fotográficos da Estação de bombeamento de esgoto.**





**EBE Locatelli**



**EBE Praça Guerino**



**EBE Arcanjo Salomão**



**EBE Maria Henrique**



**EBE Seminário**

### 3.3 COMERCIAL E OPERACIONAL

A unidade comercial do SAAE Rio Bananal localiza-se na Rua Bela Vista, 185 – Santo Antônio. As instalações comerciais apresentam um espaço limpo e organizado. A fiscalização terá abordagem focada nos seguintes pontos: estrutura adequada, a qualidade do atendimento, fornecimento de água e a gestão administrativa.

O atendimento é realizado por pessoal identificado e capacitado, é fornecido número de protocolo em todas as solicitações/reclamações, registro das solicitações/reclamações dos usuários, dentre outros é feito através de anotação manual e encaminhada para o setor competente.

As instalações contam com 1 guichê de atendimento presencial e disponibiliza de contato via telefone, possui assentos para atendimento presencial, bebedouro e ambiente climatizado. Há disponibilidade de quadro informativo, mas não possui código de defesa do consumidor, possui informações quanto a tarifas vigentes e análises de água. O tempo médio de espera para atendimento presencial é de 3 minutos. Além disso, a distribuição de senhas não é feita, pois não é necessária a implantação da medida no momento, devido à pouca procura no escritório. O Escritório do SAAE de Rio Bananal possui calendário de leitura e faturamento, e os intervalos de leitura são de 30 dias. Informaram ainda, que a detecção e a devolução dos pagamentos feitos em duplicidade são automáticas e estornados na fatura seguinte

Além disso, na área anexa ao escritório do SAAE Rio Bananal há um almoxarifado de tubos e conexões, hidrômetros novos entre outros materiais e equipamentos em condições razoáveis de organização.

Conforme indicado na Ficha Técnica SAA – Anexo II atualmente o município de Rio Bananal conta com aproximadamente 28.000 metros de rede de distribuição, 8.040 metros de adutora. O município possui um total de 3.398 ligações e 3.803 economias, seu percentual de hidrometração é de 100% e sua perda mensal de 27,06% (ISNIS, 2020).

Conforme indicado na Ficha Técnica SES – Anexo II o sistema de Esgotamento Sanitário do município de Rio Bananal possui aproximadamente 22.000 metros de rede coletora de esgoto, conta com um total de 3.011 ligações e 80% de esgoto coletado é tratado (ISNIS, 2020). As estruturas prediais da área comercial e operacional podem ser observadas na figura 26 e 27.

**Figura 26: Área Comercial/Administrativa. a) Vista frontal da Unidade Comercial; b) Atendimento ao cliente; c) Painel informativo aos usuários; d) Banheiro; e) Cozinha; f) Vista Interna da área Administrativa; g) Arquivo; h) Depósito.**



Figura 27: Área Operacional/ Almoarifado



#### 4. CONSIDERAÇÕES FINAIS

A partir da fiscalização executada, foram identificadas não conformidades (NC) referentes ao Sistema de Abastecimento de Água e de Esgotamento Sanitário do Município de Rio Bananal, que seguem anexas a este relatório, no documento intitulado Termo de Não Conformidade (TNC).

Deve à Autarquia providenciar, pessoalmente ou por provocação aos terceiros competentes, à conformação dos itens descritos, relativos às suas instalações, seus equipamentos e seus serviços, com o intuito de concorrer para uma prestação eficiente dos serviços públicos de abastecimento de água, objetivando o pleno atendimento dos seus usuários e a proteção do meio ambiente.

#### REFERÊNCIAS

- PLANO MUNICIPAL DE SANEAMENTO BÁSICO DE RIO BANANAL 2014

## ENCERRAMENTO


Estes signatários apresentam o presente trabalho concluído, constando de 23 (vinte e três) folhas digitadas apenas de um lado, sendo esta última que segue devidamente datada e assinada, colocando-se à disposição para esclarecimentos.

Colatina, 24 de maio de 2023.



Alini Tregnago Camponês  
Assessora Especial de Fiscalização

De acordo,



GEDSON BRANDÃO PAULINO  
Presidente da ARIES



André Luiz Toscano Dalmasio  
Diretor Executivo em Exercício na ARIES



## **ANEXO (S)**

TNC 031/2023 - Processo de Fiscalização Rio Bananal

Ofício 013/2023 – Aviso de Fiscalização - Rio Bananal

Ata de abertura de Fiscalização do Município de Rio Bananal

Licença Municipal Simplificada -LMS 009/2020 – ETE São Jorge do Tiradentes

Licença Municipal Simplificada -LMS 047/2018 ETE Sede

Licença Municipal Simplificada -LMS 056/2018 ETA Sede

Outorga 484/2021 – ETE São Jorge do Tiradentes

Outorga 553/2010 – ETA Sede – Rio Iiritimirim

Requerimento outorga – Represa São Jorge do Tiradentes

Análises Água

## ANEXOS I e II - 031/2023 - TNC

### ANEXO I

## TERMO DE NÃO CONFORMIDADE (TNC)

#### 1. ÓRGÃO FISCALIZADOR

RAZÃO SOCIAL: Agência Reguladora Intermunicipal de Saneamento Básico do Espírito Santo (ARIES)  
ENDEREÇO: Av. Adalberto Simão Nader, 1501 - Bairro República - Vitória/ ES - CEP.: 29070-063  
TELEFONE E EMAIL: (27) 99695-4891; diretorio.aries@gmail.com

#### 2. AUTARQUIA

RAZÃO SOCIAL: Serviço Autônomo de Água e Esgoto - SAAE  
ENDEREÇO: R. Bela Vista, 185 - Santo Antônio, Rio Bananal - ES, 29920-000.  
TELEFONE E EMAIL: (27) 3265-1244

#### 3. RESUMO DO TERMO DE NÃO CONFORMIDADE

Na ação de fiscalização, sobre as condições técnico-operacionais e comerciais para verificação da qualidade de atendimento do sistema de abastecimento de água e de esgotamento sanitário no município de Rio Bananal, bem como sobre as demais obrigações junto aos usuários e à ARIES. As recomendações realizadas pela equipe de fiscalização da ARIES, no ato realizado no dia 04 e 05 de abril de 2023 estão detalhados no Anexo I e as ações a serem implantadas pela autarquia, bem como seus prazos, são descritos no Anexo II.

#### 4. RESPONSÁVEIS PELA AÇÃO DE FISCALIZAÇÃO

NOME: Alini Tregnago Camponês                      CARGO: Assessora Especial de Fiscalização  
TELEFONE: (27) 99695-4891                      EMAIL: diretorio.aries@gmail.com

#### 5. RESPONSÁVEL PELA EMISSÃO DO TNC

NOME: Alini Tregnago Camponês                      CARGO: Assessora Especial de Fiscalização  
TELEFONE: (27) 99695-4891                      EMAIL: diretorio.aries@gmail.com

Colatina, 24 de maio de 2023.



Alini Tregnago Camponês  
Assessora Especial de Fiscalização

NC	CÓDIGO	UNIDADE	CAPTAÇÃO POÇO – SÃO JORGE DO TIRADENTES
1	1.1	CONSTATAÇÃO	Não há placa de identificação na captação.
GRUPO	PRAZO	NÃO CONFORMIDADE	Não possui placa de identificação na captação de água bruta.
	365 dias	OBSERVAÇÃO	

REGISTRO 1

REGISTRO 2



NC	CÓDIGO	UNIDADE	CAPTAÇÃO POÇO – SÃO JORGE DO TIRADENTES
2	1.2	CONSTATAÇÃO	A área da captação não está cercada adequadamente
GRUPO	PRAZO	NÃO CONFORMIDADE	A área da captação não está cercada adequadamente
	365 dias	OBSERVAÇÃO	

REGISTRO 1

REGISTRO 2

REGISTRO 3



NC	CÓDIGO	UNIDADE	CAPTAÇÃO POÇO – SÃO JORGE DO TIRADENTES
3	1.9	CONSTATAÇÃO	Excesso de vegetação
GRUPO	PRAZO	NÃO CONFORMIDADE	O local não apresenta bom estado de limpeza, conservação e organização
	365 dias	OBSERVAÇÃO	

REGISTRO 1

REGISTRO 2



NC	CÓDIGO	UNIDADE	CAPTAÇÃO REPRESA – SÃO JORGE DO TIRADENTES
4	1.9	CONSTATAÇÃO	Excesso de vegetação
GRUPO	PRAZO	NÃO CONFORMIDADE	O local não apresenta bom estado de limpeza, conservação e organização
	365 dias	OBSERVAÇÃO	-

REGISTRO 1

REGISTRO 2

REGISTRO 3



NC	CÓDIGO	UNIDADE	CAPTAÇÃO REPRESA – IRIRITIMIRIM - SEDE
5	1.9	CONSTATAÇÃO	Excesso de vegetação
GRUPO	PRAZO	NÃO CONFORMIDADE	O local não apresenta bom estado de limpeza, conservação e organização
	365 dias	OBSERVAÇÃO	-

REGISTRO 1

REGISTRO 2

REGISTRO 3



NC	CÓDIGO	UNIDADE	CAPTAÇÃO REPRESA – IRIRITIMIRIM - SEDE
6	1.3	CONSTATAÇÃO	Não foi apresentado outorga de captação
GRUPO	PRAZO	NÃO CONFORMIDADE	Não possui outorga de captação ou outorga com validade vigente.
	365 dias	OBSERVAÇÃO	-

REGISTRO 1

REGISTRO 2

REGISTRO 3

NC	CÓDIGO	UNIDADE	EBA – ETA SÃO JORGE DO TIRADENTES
7	1.1	CONSTATAÇÃO	Não existe placa de identificação da área da EBA
GRUPO	PRAZO	NÃO CONFORMIDADE	Não existe placa de identificação da área da EBA
	365 dias	OBSERVAÇÃO	

REGISTRO 1

REGISTRO 2

REGISTRO 3



NC	CÓDIGO	UNIDADE	EBA – ETA SÃO JORGE DO TIRADENTES
8	2.8	CONSTATAÇÃO	Possui vazamento nas conexões
GRUPO	PRAZO	NÃO CONFORMIDADE	Equipamentos não estão isentos de vazamentos aparentes de água
	365 dias	OBSERVAÇÃO	

REGISTRO 1

REGISTRO 2

REGISTRO 3



NC	CÓDIGO	UNIDADE	EBA – ETA SÃO JORGE DO TIRADENTES
9	2.9	CONSTATAÇÃO	Não possui piso de concreto, está abaixo do nível do terreno
GRUPO	PRAZO	NÃO CONFORMIDADE	Drenagens da área de bombeamento não estão adequadas
	365 dias	OBSERVAÇÃO	

REGISTRO 1

REGISTRO 2

REGISTRO 3



NC	CÓDIGO	UNIDADE	EBA – ETA SÃO JORGE DO TIRADENTES
10	2.13	CONSTATAÇÃO	Material indesejado no interior da EBA
GRUPO	PRAZO	NÃO CONFORMIDADE	O local não apresenta bom estado de limpeza, conservação e organização
	365 dias	OBSERVAÇÃO	

REGISTRO 1



REGISTRO 2



REGISTRO 3

NC	CÓDIGO	UNIDADE	EBA – CAPTAÇÃO SEDE
11	2.8	CONSTATAÇÃO	Possui vazamento no rotor da bomba
GRUPO	PRAZO	NÃO CONFORMIDADE	Equipamentos não estão isentos de vazamentos aparentes de água
	365 dias	OBSERVAÇÃO	

REGISTRO 1



REGISTRO 2



REGISTRO 3



NC	CÓDIGO	UNIDADE	EBA – CAPTAÇÃO SEDE
12	2.11	CONSTATAÇÃO	Fios expostos
GRUPO	PRAZO	NÃO CONFORMIDADE	Os equipamentos estão em condições de manutenção mecânica ou elétrica adequadas.
	365 dias	OBSERVAÇÃO	

REGISTRO 1



REGISTRO 2



REGISTRO 3



NC	CÓDIGO	UNIDADE	EBA – CAPTAÇÃO SEDE
13	2.12	CONSTATAÇÃO	Laje danificada
GRUPO	PRAZO	NÃO CONFORMIDADE	A área não está com suas estruturas dentro de condições de segurança operacional adequadas
	365 dias	OBSERVAÇÃO	

REGISTRO 1

REGISTRO 2

REGISTRO 3



NC	CÓDIGO	UNIDADE	EBA – CAPTAÇÃO SEDE
14	2.12	CONSTATAÇÃO	Laje danificada
GRUPO	PRAZO	NÃO CONFORMIDADE	A área não está com suas estruturas dentro de condições de segurança operacional adequadas
	365 dias	OBSERVAÇÃO	

REGISTRO 1

REGISTRO 2

REGISTRO 3



NC	CÓDIGO	UNIDADE	EBA – CAPTAÇÃO SEDE
15	2.12	CONSTATAÇÃO	Não possui extintor de incêndio
GRUPO	PRAZO	NÃO CONFORMIDADE	A área não está com suas estruturas dentro de condições de segurança operacional adequadas
	365 dias	OBSERVAÇÃO	

REGISTRO 1

REGISTRO 2

REGISTRO 3



NC	CÓDIGO	UNIDADE	EBA – CAPTAÇÃO SEDE
16	2.13	CONSTATAÇÃO	Excesso de vegetação
GRUPO	PRAZO	NÃO CONFORMIDADE	O local não apresenta bom estado de limpeza, conservação e organização
	365 dias	OBSERVAÇÃO	

REGISTRO 1

REGISTRO 2

REGISTRO 3



NC	CÓDIGO	UNIDADE	EBA – CAPTAÇÃO SEDE
17	2.13	CONSTATAÇÃO	Necessita de reparos na pintura
GRUPO	PRAZO	NÃO CONFORMIDADE	O local não apresenta bom estado de limpeza, conservação e organização
	365 dias	OBSERVAÇÃO	

REGISTRO 1

REGISTRO 2

REGISTRO 3



NC	CÓDIGO	UNIDADE	EBA – CAPTAÇÃO SÃO JORGE DO TIRADENTES
18	2.9	CONSTATAÇÃO	Drenagens da área de bombeamento não estão adequadas
GRUPO	PRAZO	NÃO CONFORMIDADE	Drenagens da área de bombeamento não estão adequadas
	365 dias	OBSERVAÇÃO	

REGISTRO 1

REGISTRO 2

REGISTRO 3





NC	CÓDIGO	UNIDADE	EBA – CAPTAÇÃO SÃO JORGE DO TIRADENTES
19	2.11	CONSTATAÇÃO	Fios expostos
GRUPO	PRAZO	NÃO CONFORMIDADE	Os equipamentos não estão em condições de manutenção mecânica ou elétrica adequadas
	365 dias	OBSERVAÇÃO	

REGISTRO 1

REGISTRO 2

REGISTRO 3



NC	CÓDIGO	UNIDADE	EBA – CAPTAÇÃO SÃO JORGE DO TIRADENTES
20	2.12	CONSTATAÇÃO	Não possui extintor de incêndio
GRUPO	PRAZO	NÃO CONFORMIDADE	A área não está com suas estruturas dentro de condições de segurança operacional adequadas
	365 dias	OBSERVAÇÃO	

REGISTRO 1

REGISTRO 2

REGISTRO 3



NC	CÓDIGO	UNIDADE	EBA – CAPTAÇÃO SÃO JORGE DO TIRADENTES
21	2.13	CONSTATAÇÃO	Material indesejado na parte externa da EBA
GRUPO	PRAZO	NÃO CONFORMIDADE	O local apresenta não bom estado de limpeza, conservação e organização
	365 dias	OBSERVAÇÃO	

REGISTRO 1

REGISTRO 2

REGISTRO 3



NC	CÓDIGO	UNIDADE	EBA ETA 1 - SEDE
22	2.13	CONSTATAÇÃO	Material do tipo EPS (isopor) no interior da EBA
GRUPO	PRAZO	NÃO CONFORMIDADE	O local apresenta não bom estado de limpeza, conservação e organização
	365 dias	OBSERVAÇÃO	

REGISTRO 1

REGISTRO 2

REGISTRO 3



NC	CÓDIGO	UNIDADE	EBA ETA 1 - SEDE
23	2.13	CONSTATAÇÃO	Corrosão na tubulação
GRUPO	PRAZO	NÃO CONFORMIDADE	O local não apresenta bom estado de limpeza, conservação e organização
	365 dias	OBSERVAÇÃO	

REGISTRO 1

REGISTRO 2

REGISTRO 3



NC	CÓDIGO	UNIDADE	EBA ETA 2 - SEDE
24	2.1	CONSTATAÇÃO	Não há placa de identificação na EBA
GRUPO	PRAZO	NÃO CONFORMIDADE	Sem placa de identificação na EBA
	365 dias	OBSERVAÇÃO	

REGISTRO 1

REGISTRO 2

REGISTRO 3



NC	CÓDIGO	UNIDADE	EBA ETA 2 - SEDE
25	2.9	CONSTATAÇÃO	Não possui drenagem adequada, piso está abaixo do nível do terreno.
GRUPO	PRAZO	NÃO CONFORMIDADE	Drenagens da área de bombeamento não estão adequadas
	365 dias	OBSERVAÇÃO	

REGISTRO 1

REGISTRO 2

REGISTRO 3



NC	CÓDIGO	UNIDADE	EBA ETA 2 - SEDE
26	2.12	CONSTATAÇÃO	Não possui extintor de incêndio
GRUPO	PRAZO	NÃO CONFORMIDADE	A área não está com suas estruturas dentro de condições de segurança operacional adequadas
	365 dias	OBSERVAÇÃO	

REGISTRO 1

REGISTRO 2

REGISTRO 3



NC	CÓDIGO	UNIDADE	EBA ETA 2 - SEDE
27	2.13	CONSTATAÇÃO	Estrutura interna e externa necessita de reparos na pintura
GRUPO	PRAZO	NÃO CONFORMIDADE	O local não apresenta bom estado de limpeza, conservação e organização
	365 dias	OBSERVAÇÃO	

REGISTRO 1

REGISTRO 2

REGISTRO 3



NC	CÓDIGO	UNIDADE	EBA LA TORRE
28	2.1	CONSTATAÇÃO	Não há placa de identificação na EBA
GRUPO	PRAZO	NÃO CONFORMIDADE	Sem placa de identificação na EBA
	365 dias	OBSERVAÇÃO	Adequar placa de identificação

REGISTRO 1

REGISTRO 2

REGISTRO 3



NC	CÓDIGO	UNIDADE	EBA LA TORRE
29	2.11	CONSTATAÇÃO	Não possui placa de risco de choque no painel elétrico
GRUPO	PRAZO	NÃO CONFORMIDADE	Os equipamentos não estão em condições de manutenção mecânica ou elétrica adequadas
	365 dias	OBSERVAÇÃO	

REGISTRO 1

REGISTRO 2

REGISTRO 3



NC	CÓDIGO	UNIDADE	EBA LA TORRE
30	2.12	CONSTATAÇÃO	Não possui extintor de incêndio
GRUPO	PRAZO	NÃO CONFORMIDADE	A área não está com suas estruturas dentro de condições de segurança operacional adequadas
	365 dias	OBSERVAÇÃO	

REGISTRO 1

REGISTRO 2

REGISTRO 3

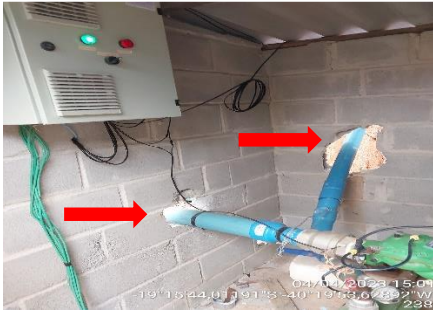


NC	CÓDIGO	UNIDADE	EBA LA TORRE
31	2.13	CONSTATAÇÃO	Necessita de reparo na estrutura
GRUPO	PRAZO	NÃO CONFORMIDADE	O local não apresenta bom estado de limpeza, conservação e organização
	365 dias	OBSERVAÇÃO	

REGISTRO 1

REGISTRO 2

REGISTRO 3



NC	CÓDIGO	UNIDADE	EBA CORDEIRO
32	2.1	CONSTATAÇÃO	Não há placa de identificação na EBA
GRUPO	PRAZO	NÃO CONFORMIDADE	Sem placa de identificação na EBA
	365 dias	OBSERVAÇÃO	

REGISTRO 1

REGISTRO 2

REGISTRO 3



NC	CÓDIGO	UNIDADE	EBA CORDEIRO
33	2.11	CONSTATAÇÃO	Não possui placa de risco de choque no painel elétrico
GRUPO	PRAZO	NÃO CONFORMIDADE	Os equipamentos não estão em condições de manutenção mecânica ou elétrica adequadas
	365 dias	OBSERVAÇÃO	

REGISTRO 1

REGISTRO 2

REGISTRO 3



NC	CÓDIGO	UNIDADE	EBA CORDEIRO
34	2.12	CONSTATAÇÃO	Não possui extintor de incêndio
GRUPO	PRAZO	NÃO CONFORMIDADE	A área não está com suas estruturas dentro de condições de segurança operacional adequadas
	365 dias	OBSERVAÇÃO	

REGISTRO 1

REGISTRO 2

REGISTRO 3

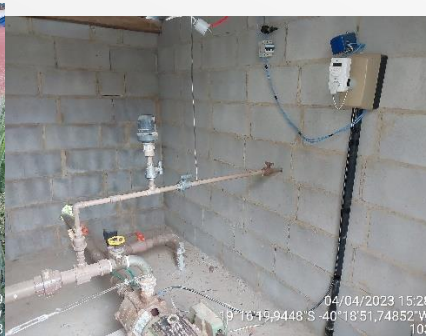


NC	CÓDIGO	UNIDADE	EBA CORDEIRO
35	2.13	CONSTATAÇÃO	Necessita de reparo na pintura
GRUPO	PRAZO	NÃO CONFORMIDADE	O local não apresenta bom estado de limpeza, conservação e organização
	365 dias	OBSERVAÇÃO	

REGISTRO 1

REGISTRO 2

REGISTRO 3



NC	CÓDIGO	UNIDADE	EBA LOCATELLI
36	2.12	CONSTATAÇÃO	Não possui extintor de incêndio
GRUPO	PRAZO	NÃO CONFORMIDADE	A área não está com suas estruturas dentro de condições de segurança operacional adequadas
	365 dias	OBSERVAÇÃO	

REGISTRO 1

REGISTRO 2

REGISTRO 3



NC	CÓDIGO	UNIDADE	EBA LOCATELLI
37	2.13	CONSTATAÇÃO	Necessita de reparo na pintura interna
GRUPO	PRAZO	NÃO CONFORMIDADE	O local não apresenta bom estado de limpeza, conservação e organização
	365 dias	OBSERVAÇÃO	

REGISTRO 1

REGISTRO 2

REGISTRO 3



NC	CÓDIGO	UNIDADE	ETA 1 SEDE
38	3.1	CONSTATAÇÃO	A ETA 1 Sede possui Licença Ambiental vencida
GRUPO	PRAZO	NÃO CONFORMIDADE	ETA não possui licenciamento ambiental para funcionamento
	365 dias	OBSERVAÇÃO	

REGISTRO 1

REGISTRO 2

REGISTRO 3

NC	CÓDIGO	UNIDADE	ETA 1 SEDE
39	3.2	CONSTATAÇÃO	Não possui placa de identificação da área da ETA
GRUPO	PRAZO	NÃO CONFORMIDADE	Não possui placa de identificação da área da ETA
	365 dias	OBSERVAÇÃO	

REGISTRO 1

REGISTRO 2

REGISTRO 3



NC	CÓDIGO	UNIDADE	ETA 1 SEDE
40	3.4	CONSTATAÇÃO	Fissura com vazamento aparente de água em toda a estrutura externa do tratamento
GRUPO	PRAZO	NÃO CONFORMIDADE	Equipamentos ou estruturas não estão isentos de vazamentos aparentes de água
	365 dias	OBSERVAÇÃO	

REGISTRO 1

REGISTRO 2

REGISTRO 3



NC	CÓDIGO	UNIDADE	ETA 1 SEDE
41	3.11	CONSTATAÇÃO	Não possui tomada de água na saída de cada filtro para determinação da turbidez
GRUPO	PRAZO	NÃO CONFORMIDADE	Não há tomada de água na saída de cada filtro para determinação da turbidez
	365 dias	OBSERVAÇÃO	

REGISTRO 1

REGISTRO 2

REGISTRO 3

NC	CÓDIGO	UNIDADE	ETA 1 SEDE
42	3.16	CONSTATAÇÃO	Estrutura do laboratório necessitam de reparos na estrutura
GRUPO	PRAZO	NÃO CONFORMIDADE	O laboratório e equipamentos não apresentam bom estado de conservação
	365 dias	OBSERVAÇÃO	

REGISTRO 1

REGISTRO 2

REGISTRO 3





NC	CÓDIGO	UNIDADE	ETA 1 SEDE
43	3.18	CONSTATAÇÃO	Ph Tampão se encontravam vencidos
GRUPO	PRAZO	NÃO CONFORMIDADE	Produtos químicos do laboratório não estão dentro do prazo de validade
	365 dias	OBSERVAÇÃO	

REGISTRO 1

REGISTRO 2

REGISTRO 3



NC	CÓDIGO	UNIDADE	ETA 1 SEDE
44	3.19	CONSTATAÇÃO	Não possui chuveiro de emergência
GRUPO	PRAZO	NÃO CONFORMIDADE	Não possui chuveiro de emergência
	365 dias	OBSERVAÇÃO	

REGISTRO 1

REGISTRO 2

REGISTRO 3

NC	CÓDIGO	UNIDADE	ETA 1 SEDE
45	3.24	CONSTATAÇÃO	Não possui extintor no laboratório de química
GRUPO	PRAZO	NÃO CONFORMIDADE	A área não está com suas estruturas dentro de condições de segurança operacional adequadas
	365 dias	OBSERVAÇÃO	

REGISTRO 1

REGISTRO 2

REGISTRO 3



NC	CÓDIGO	UNIDADE	ETA 1 SEDE
46	3.24	CONSTATAÇÃO	Não possui extintor no laboratório na área de desinfecção
GRUPO	PRAZO	NÃO CONFORMIDADE	A área não está com suas estruturas dentro de condições de segurança operacional adequadas
	365 dias	OBSERVAÇÃO	

REGISTRO 1

REGISTRO 2

REGISTRO 3



NC	CÓDIGO	UNIDADE	ETA 1 SEDE
47	3.24	CONSTATAÇÃO	Tábua está sendo usada como passarela de transição de uma ETA para outra
GRUPO	PRAZO	NÃO CONFORMIDADE	A área não está com suas estruturas dentro de condições de segurança operacional adequadas
	365 dias	OBSERVAÇÃO	

REGISTRO 1

REGISTRO 2

REGISTRO 3



NC	CÓDIGO	UNIDADE	ETA 1 SEDE
48	3.24	CONSTATAÇÃO	Escada de acesso a ETA 1 está improvisada como blocos de isopor
GRUPO	PRAZO	NÃO CONFORMIDADE	A área não está com suas estruturas dentro de condições de segurança operacional adequadas
	365 dias	OBSERVAÇÃO	

REGISTRO 1

REGISTRO 2

REGISTRO 3



NC	CÓDIGO	UNIDADE	ETA 1 SEDE
49	3.26	CONSTATAÇÃO	Área de desinfecção necessita de reparo na pintura
GRUPO	PRAZO	NÃO CONFORMIDADE	O local não apresenta bom estado de limpeza, conservação e organização
	365 dias	OBSERVAÇÃO	

REGISTRO 1

REGISTRO 2

REGISTRO 3



NC	CÓDIGO	UNIDADE	ETA 1 SEDE
50	3.26	CONSTATAÇÃO	Bombas dos tanques de mistura possuem corrosão
GRUPO	PRAZO	NÃO CONFORMIDADE	O local não apresenta bom estado de limpeza, conservação e organização
	365 dias	OBSERVAÇÃO	

REGISTRO 1

REGISTRO 2

REGISTRO 3



NC	CÓDIGO	UNIDADE	ETA 1 SEDE
51	3.26	CONSTATAÇÃO	Excesso de vegetação na área externa da ETA
GRUPO	PRAZO	NÃO CONFORMIDADE	O local não apresenta bom estado de limpeza, conservação e organização
	365 dias	OBSERVAÇÃO	

REGISTRO 1

REGISTRO 2

REGISTRO 3



NC	CÓDIGO	UNIDADE	ETA 1 SEDE
52	3.26	CONSTATAÇÃO	Excesso de lodo no interior das estruturas do tratamento
GRUPO	PRAZO	NÃO CONFORMIDADE	O local não apresenta bom estado de limpeza, conservação e organização
	365 dias	OBSERVAÇÃO	

REGISTRO 1



REGISTRO 2



REGISTRO 3



NC	CÓDIGO	UNIDADE	ETA 2 SEDE
53	3.1	CONSTATAÇÃO	A ETA 2 Sede possui Licença Ambiental vencida
GRUPO	PRAZO	NÃO CONFORMIDADE	ETA não possui licenciamento ambiental para funcionamento
	365 dias	OBSERVAÇÃO	

REGISTRO 1

REGISTRO 2

REGISTRO 3

NC	CÓDIGO	UNIDADE	ETA 2 SEDE
54	3.2	CONSTATAÇÃO	Não possui placa de identificação da área da ETA
GRUPO	PRAZO	NÃO CONFORMIDADE	Não possui placa de identificação da área da ETA
	365 dias	OBSERVAÇÃO	

REGISTRO 1

REGISTRO 2

REGISTRO 3



NC	CÓDIGO	UNIDADE	ETA 2 SEDE
55	3.4	CONSTATAÇÃO	Fissura com vazamento aparente de água em toda a estrutura externa do tratamento
GRUPO	PRAZO	NÃO CONFORMIDADE	Equipamentos ou estruturas não estão isentos de vazamentos aparentes de água
	365 dias	OBSERVAÇÃO	

REGISTRO 1

REGISTRO 2

REGISTRO 3

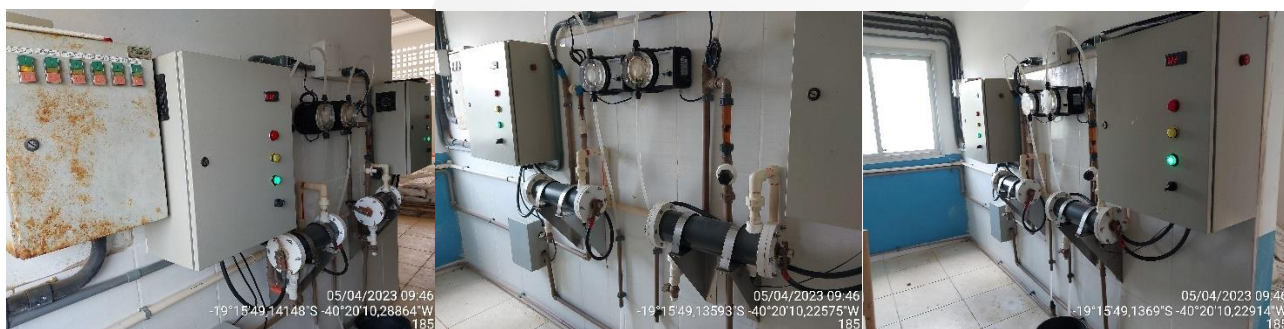


NC	CÓDIGO	UNIDADE	ETA 2 SEDE
56	3.23	CONSTATAÇÃO	Não possui placa de risco de choque
GRUPO	PRAZO	NÃO CONFORMIDADE	Os equipamentos não estão em condições de manutenção mecânica ou elétrica adequadas
	365 dias	OBSERVAÇÃO	

REGISTRO 1

REGISTRO 2

REGISTRO 3



NC	CÓDIGO	UNIDADE	ETA 2 SEDE
57	3.26	CONSTATAÇÃO	O local necessita de reparos na pintura
GRUPO	PRAZO	NÃO CONFORMIDADE	O local não apresenta bom estado de limpeza, conservação e organização
	365 dias	OBSERVAÇÃO	

REGISTRO 1

REGISTRO 2

REGISTRO 3



NC	CÓDIGO	UNIDADE	ETA 2 SEDE
57	3.26	CONSTATAÇÃO	Divisórias da floculação estão danificadas
GRUPO	PRAZO	NÃO CONFORMIDADE	O local não apresenta bom estado de limpeza, conservação e organização
	365 dias	OBSERVAÇÃO	

REGISTRO 1

REGISTRO 2

REGISTRO 3



NC	CÓDIGO	UNIDADE	ETA 2 SEDE
58	3.26	CONSTATAÇÃO	Excesso de vegetação
GRUPO	PRAZO	NÃO CONFORMIDADE	O local não apresenta bom estado de limpeza, conservação e organização
	365 dias	OBSERVAÇÃO	

REGISTRO 1

REGISTRO 2

REGISTRO 3



NC	CÓDIGO	UNIDADE	ETA SÃO JORGE DO TIRADENTES
59	3.1	CONSTATAÇÃO	A ETA possui Licença Ambiental vencida
GRUPO	PRAZO	NÃO CONFORMIDADE	A ETA possui Licença Ambiental vencida
	365 dias	OBSERVAÇÃO	

REGISTRO 1

REGISTRO 2

REGISTRO 3

NC	CÓDIGO	UNIDADE	ETA SÃO JORGE DO TIRADENTES
60	3.2	CONSTATAÇÃO	Não possui placa de identificação da área da ETA
GRUPO	PRAZO	NÃO CONFORMIDADE	Não possui placa de identificação da área da ETA
	365 dias	OBSERVAÇÃO	

REGISTRO 1

REGISTRO 2

REGISTRO 3

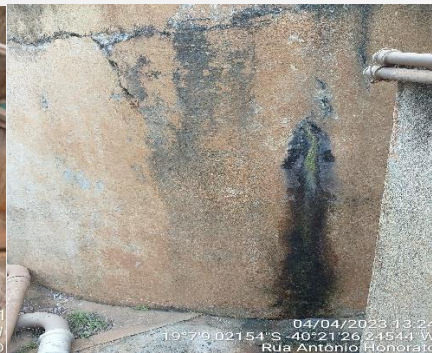


NC	CÓDIGO	UNIDADE	ETA SÃO JORGE DO TIRADENTES
61	3.4	CONSTATAÇÃO	Fissura com vazamento aparente de água no decantador 2
GRUPO	PRAZO	NÃO CONFORMIDADE	Equipamentos ou estruturas não estão isentos de vazamentos aparentes de água
	365 dias	OBSERVAÇÃO	

REGISTRO 1

REGISTRO 2

REGISTRO 3

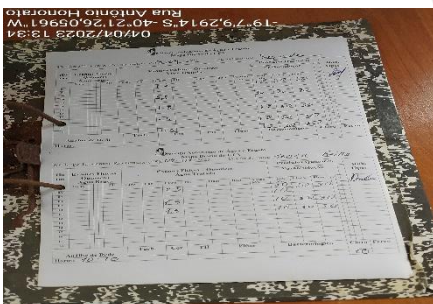


NC	CÓDIGO	UNIDADE	ETA SÃO JORGE DO TIRADENTES
62	3.20	CONSTATAÇÃO	Só é feito análises de cloro na ETA
GRUPO	PRAZO	NÃO CONFORMIDADE	Os registros e a frequência de realização dos ensaios não estão sendo realizados adequadamente
	365 dias	OBSERVAÇÃO	

REGISTRO 1

REGISTRO 2

REGISTRO 3



NC	CÓDIGO	UNIDADE	ETA SÃO JORGE DO TIRADENTES
63	3.24	CONSTATAÇÃO	O local não possui extintor de incêndio
<b>GRUPO</b>	<b>PRAZO</b>	<b>NÃO CONFORMIDADE</b>	A área operacional não está com suas estruturas dentro de condições seguras
	365 dias	<b>OBSERVAÇÃO</b>	

REGISTRO 1

REGISTRO 2

REGISTRO 3

NC	CÓDIGO	UNIDADE	ETA SÃO JORGE DO TIRADENTES
64	3.24	CONSTATAÇÃO	Passarela de acesso ao decantador possui armadura exposta
<b>GRUPO</b>	<b>PRAZO</b>	<b>NÃO CONFORMIDADE</b>	A área operacional não está com suas estruturas dentro de condições seguras
	365 dias	<b>OBSERVAÇÃO</b>	

REGISTRO 1

REGISTRO 2

REGISTRO 3



NC	CÓDIGO	UNIDADE	ETA SÃO JORGE DO TIRADENTES
65	3.24	CONSTATAÇÃO	Não possui placa de risco de choque nos painéis elétricos
<b>GRUPO</b>	<b>PRAZO</b>	<b>NÃO CONFORMIDADE</b>	A área operacional não está com suas estruturas dentro de condições seguras
	365 dias	<b>OBSERVAÇÃO</b>	

REGISTRO 1

REGISTRO 2

REGISTRO 3





NC	CÓDIGO	UNIDADE	ETA SÃO JORGE DO TIRADENTES
66	3.24	CONSTATAÇÃO	Não possui guarda corpo na área elevada do tratamento
GRUPO	PRAZO	NÃO CONFORMIDADE	A área operacional não está com suas estruturas dentro de condições seguras
	365 dias	OBSERVAÇÃO	

REGISTRO 1



REGISTRO 2



REGISTRO 3

NC	CÓDIGO	UNIDADE	ETA SÃO JORGE DO TIRADENTES
67	3.24	CONSTATAÇÃO	Não possui guarda corpo na escada de acesso ao tratamento
GRUPO	PRAZO	NÃO CONFORMIDADE	A área operacional não está com suas estruturas dentro de condições seguras
	365 dias	OBSERVAÇÃO	

REGISTRO 1



REGISTRO 2

REGISTRO 3

NC	CÓDIGO	UNIDADE	ETA SÃO JORGE DO TIRADENTES
68	3.24	CONSTATAÇÃO	Necessita de melhorias no local que deveria ser utilizado com apoio (cozinha e banheiro) para operadores
GRUPO	PRAZO	NÃO CONFORMIDADE	A área operacional não está com suas estruturas dentro de condições seguras
	365 dias	OBSERVAÇÃO	

REGISTRO 1



REGISTRO 2



REGISTRO 3



NC	CÓDIGO	UNIDADE	ETA SÃO JORGE DO TIRADENTES
69	3.26	CONSTATAÇÃO	Excesso de vegetação
GRUPO	PRAZO	NÃO CONFORMIDADE	O local não apresenta bom estado de limpeza, conservação e organização
	365 dias	OBSERVAÇÃO	

REGISTRO 1

REGISTRO 2

REGISTRO 3



NC	CÓDIGO	UNIDADE	ETA SÃO JORGE DO TIRADENTES
70	3.26	CONSTATAÇÃO	Material disposto de forma desorganizada no pátio da ETA
GRUPO	PRAZO	NÃO CONFORMIDADE	O local não apresenta bom estado de limpeza, conservação e organização
	365 dias	OBSERVAÇÃO	

REGISTRO 1

REGISTRO 2

REGISTRO 3



NC	CÓDIGO	UNIDADE	ETA SÃO JORGE DO TIRADENTES
71	3.26	CONSTATAÇÃO	Almoxarifado necessita de reparos na pintura
GRUPO	PRAZO	NÃO CONFORMIDADE	O local não apresenta bom estado de limpeza, conservação e organização
	365 dias	OBSERVAÇÃO	

REGISTRO 1

REGISTRO 2

REGISTRO 3



NC	CÓDIGO	UNIDADE	ETA SÃO JORGE DO TIRADENTES
72	3.26	CONSTATAÇÃO	Área de desinfecção necessita de reparos na pintura
GRUPO	PRAZO	NÃO CONFORMIDADE	O local não apresenta bom estado de limpeza, conservação e organização
	365 dias	OBSERVAÇÃO	

REGISTRO 1

REGISTRO 2

REGISTRO 3



NC	CÓDIGO	UNIDADE	ETA SÃO JORGE DO TIRADENTES
73	3.26	CONSTATAÇÃO	Necessita de reparos na estrutura do muro
GRUPO	PRAZO	NÃO CONFORMIDADE	O local não apresenta bom estado de limpeza, conservação e organização
	365 dias	OBSERVAÇÃO	

REGISTRO 1

REGISTRO 2

REGISTRO 3



NC	CÓDIGO	UNIDADE	ETA SÃO JORGE DO TIRADENTES
74	3.26	CONSTATAÇÃO	Necessita de reparos na pintura da estrutura do tratamento
GRUPO	PRAZO	NÃO CONFORMIDADE	O local não apresenta bom estado de limpeza, conservação e organização
	365 dias	OBSERVAÇÃO	

REGISTRO 1

REGISTRO 2

REGISTRO 3



NC	CÓDIGO	UNIDADE	EBE ANTÔNIO MARIANI
75	4.1	CONSTATAÇÃO	Não possui placa de identificação da área da EBE
GRUPO	PRAZO	NÃO CONFORMIDADE	Não possui placa de identificação da área da EBE
	365 dias	OBSERVAÇÃO	

REGISTRO 1

REGISTRO 2

REGISTRO 3



NC	CÓDIGO	UNIDADE	EBE ANTÔNIO MARIANI
76	4.6	CONSTATAÇÃO	Painel elétrico estava sem tampa, deixando assim sua fiação exposta
GRUPO	PRAZO	NÃO CONFORMIDADE	Os equipamentos não estão em condições de manutenção mecânica ou elétrica adequadas
	365 dias	OBSERVAÇÃO	

REGISTRO 1

REGISTRO 2

REGISTRO 3



NC	CÓDIGO	UNIDADE	EBE ANTÔNIO MARIANI
77	4.14	CONSTATAÇÃO	Necessita de reparos na pintura
GRUPO	PRAZO	NÃO CONFORMIDADE	O local não apresenta bom estado de limpeza, conservação e organização
	365 dias	OBSERVAÇÃO	

REGISTRO 1

REGISTRO 2

REGISTRO 3



NC	CÓDIGO	UNIDADE	EBE CAETANO POLA
78	4.1	CONSTATAÇÃO	Não possui placa de identificação da área da EBE
GRUPO	PRAZO	NÃO CONFORMIDADE	Não possui placa de identificação da área da EBE
	365 dias	OBSERVAÇÃO	

REGISTRO 1

REGISTRO 2

REGISTRO 3



NC	CÓDIGO	UNIDADE	EBE CAETANO POLA
79	4.2	CONSTATAÇÃO	Não possui cercamento que impeça pessoas não autorizadas entrar
GRUPO	PRAZO	NÃO CONFORMIDADE	A área da EBE não está cercada adequadamente
	365 dias	OBSERVAÇÃO	

REGISTRO 1

REGISTRO 2

REGISTRO 3



NC	CÓDIGO	UNIDADE	EBE ETE SEDE
80	4.14	CONSTATAÇÃO	Tampa possui corrosão
GRUPO	PRAZO	NÃO CONFORMIDADE	O local não apresenta bom estado de limpeza, conservação e organização
	365 dias	OBSERVAÇÃO	

REGISTRO 1

REGISTRO 2

REGISTRO 3



NC	CÓDIGO	UNIDADE	EBE LOTEAMENTO LOCATELI
81	4.1	CONSTATAÇÃO	Não possui placa de identificação da área da EBE
GRUPO	PRAZO	NÃO CONFORMIDADE	Não possui placa de identificação da área da EBE
	365 dias	OBSERVAÇÃO	

REGISTRO 1

REGISTRO 2

REGISTRO 3



NC	CÓDIGO	UNIDADE	EBE LOTEAMENTO LOCATELI
82	4.6	CONSTATAÇÃO	Não possui placa de risco de choque
GRUPO	PRAZO	NÃO CONFORMIDADE	Os equipamentos não estão em condições de manutenção mecânica ou elétrica adequadas
	365 dias	OBSERVAÇÃO	

REGISTRO 1

REGISTRO 2

REGISTRO 3



NC	CÓDIGO	UNIDADE	EBE LOTEAMENTO LOCATELI
83	4.14	CONSTATAÇÃO	Excesso de vegetação
GRUPO	PRAZO	NÃO CONFORMIDADE	O local não apresenta bom estado de limpeza, conservação e organização
	365 dias	OBSERVAÇÃO	

REGISTRO 1

REGISTRO 2

REGISTRO 3



NC	CÓDIGO	UNIDADE	EBE PRAÇA GUERINO
84	4.2	CONSTATAÇÃO	Não possui cercamento que impeça pessoas não autorizadas entrar
GRUPO	PRAZO	NÃO CONFORMIDADE	A área da EBE não está cercada adequadamente
	365 dias	OBSERVAÇÃO	

REGISTRO 1

REGISTRO 2

REGISTRO 3



NC	CÓDIGO	UNIDADE	EBE ARCANJO SALOMÃO – SÃO JORGE DO TIRADENTES
85	4.7	CONSTATAÇÃO	Tábuas estão sendo utilizadas no lugar das tampas de proteção da estrutura
GRUPO	PRAZO	NÃO CONFORMIDADE	A área operacional não está com suas estruturas dentro de condições seguras
	365 dias	OBSERVAÇÃO	

REGISTRO 1

REGISTRO 2

REGISTRO 3



NC	CÓDIGO	UNIDADE	EBE ARCANJO SALOMÃO – SÃO JORGE DO TIRADENTES
86	4.14	CONSTATAÇÃO	Excesso de vegetação
GRUPO	PRAZO	NÃO CONFORMIDADE	O local não apresenta bom estado de limpeza, conservação e organização
	365 dias	OBSERVAÇÃO	

REGISTRO 1

REGISTRO 2

REGISTRO 3



NC	CÓDIGO	UNIDADE	EBE MARIA HENRIQUE – SÃO JORGE DO TIRADENTES
87	4.1	CONSTATAÇÃO	Não possui placa de identificação da área da EBE
GRUPO	PRAZO	NÃO CONFORMIDADE	Não possui placa de identificação da área da EBE
	365 dias	OBSERVAÇÃO	

REGISTRO 1

REGISTRO 2

REGISTRO 3



NC	CÓDIGO	UNIDADE	EBE SEMINÁRIO
88	4.6	CONSTATAÇÃO	Não possui placa de risco de choque
GRUPO	PRAZO	NÃO CONFORMIDADE	Os equipamentos não estão em condições de manutenção mecânica ou elétrica adequadas
	365 dias	OBSERVAÇÃO	

REGISTRO 1

REGISTRO 2

REGISTRO 3



NC	CÓDIGO	UNIDADE	EBE SEMINÁRIO
89	4.14	CONSTATAÇÃO	Excesso de vegetação
GRUPO	PRAZO	NÃO CONFORMIDADE	O local não apresenta bom estado de limpeza, conservação e organização
	365 dias	OBSERVAÇÃO	

REGISTRO 1

REGISTRO 2

REGISTRO 3





NC	CÓDIGO	UNIDADE	ETE SEDE
90	5.1	CONSTATAÇÃO	Licenciamento ambiental encaminhado se encontra vencido
GRUPO	PRAZO	NÃO CONFORMIDADE	ETE possui licenciamento ambiental para funcionamento
	365 dias	OBSERVAÇÃO	

REGISTRO 1

REGISTRO 2

REGISTRO 3

NC	CÓDIGO	UNIDADE	ETE SEDE
91	5.4	CONSTATAÇÃO	Cerca danificada
GRUPO	PRAZO	NÃO CONFORMIDADE	A área da ETE não está cercada adequadamente
	365 dias	OBSERVAÇÃO	

REGISTRO 1

REGISTRO 2

REGISTRO 3



NC	CÓDIGO	UNIDADE	ETE SEDE
92	5.22	CONSTATAÇÃO	Estrutura do UASB possui fissuras com vazamento aparente
GRUPO	PRAZO	NÃO CONFORMIDADE	A área não está com suas estruturas dentro de condições de segurança operacional adequadas?
	365 dias	OBSERVAÇÃO	

REGISTRO 1

REGISTRO 2

REGISTRO 3



NC	CÓDIGO	UNIDADE	ETE SEDE
93	5.22	CONSTATAÇÃO	Corrosão na escada de acesso ao UASB
GRUPO	PRAZO	NÃO CONFORMIDADE	A área não está com suas estruturas dentro de condições de segurança operacional adequadas
	365 dias	OBSERVAÇÃO	

REGISTRO 1

REGISTRO 2

REGISTRO 3



NC	CÓDIGO	UNIDADE	ETE SEDE
94	5.24	CONSTATAÇÃO	Não é feito análises do efluente tratado
GRUPO	PRAZO	NÃO CONFORMIDADE	O efluente tratado atende os padrões físico químicos/ microbiológicos estabelecidos por licenças ambientais ou portaria de outorga
	365 dias	OBSERVAÇÃO	

REGISTRO 1

REGISTRO 2

REGISTRO 3

NC	CÓDIGO	UNIDADE	ETE SEDE
95	5.25	CONSTATAÇÃO	Não é feito análises do efluente bruto e tratado
GRUPO	PRAZO	NÃO CONFORMIDADE	É feito o monitoramento do esgoto bruto e tratado para aferição da eficiência do tratamento
	365 dias	OBSERVAÇÃO	

REGISTRO 1

REGISTRO 2

REGISTRO 3

NC	CÓDIGO	UNIDADE	ETE SEDE
96	5.28	CONSTATAÇÃO	Bomba do soprador trabalhando com perca de água
GRUPO	PRAZO	NÃO CONFORMIDADE	O local não apresenta bom estado de limpeza, conservação e organização
	365 dias	OBSERVAÇÃO	

REGISTRO 1

REGISTRO 2

REGISTRO 3



NC	CÓDIGO	UNIDADE	ETE SEDE
97	5.28	CONSTATAÇÃO	Excesso de material retido do pré tratamento disposto no pátio
GRUPO	PRAZO	NÃO CONFORMIDADE	O local não apresenta bom estado de limpeza, conservação e organização
	365 dias	OBSERVAÇÃO	

REGISTRO 1

REGISTRO 2

REGISTRO 3



NC	CÓDIGO	UNIDADE	ETE SEDE
98	5.28	CONSTATAÇÃO	Corrosão na estrutura de UASB
GRUPO	PRAZO	NÃO CONFORMIDADE	O local não apresenta bom estado de limpeza, conservação e organização
	365 dias	OBSERVAÇÃO	

REGISTRO 1

REGISTRO 2

REGISTRO 3



NC	CÓDIGO	UNIDADE	ETE SEDE
99	5.28	CONSTATAÇÃO	Excesso de vegetação no pátio da ETE
GRUPO	PRAZO	NÃO CONFORMIDADE	O local não apresenta bom estado de limpeza, conservação e organização
	365 dias	OBSERVAÇÃO	

REGISTRO 1

REGISTRO 2

REGISTRO 3



NC	CÓDIGO	UNIDADE	ETE SÃO JORGE DE TIRADENTES
100	5.1	CONSTATAÇÃO	Licenciamento ambiental encaminhado se encontra vencido
GRUPO	PRAZO	NÃO CONFORMIDADE	ETE possui licenciamento ambiental para funcionamento
	365 dias	OBSERVAÇÃO	

REGISTRO 1

REGISTRO 2

REGISTRO 3

NC	CÓDIGO	UNIDADE	ETE SÃO JORGE DE TIRADENTES
101	5.4	CONSTATAÇÃO	Cerca danificada
GRUPO	PRAZO	NÃO CONFORMIDADE	A área da ETE não está cercada adequadamente
	365 dias	OBSERVAÇÃO	

REGISTRO 1

REGISTRO 2

REGISTRO 3



NC	CÓDIGO	UNIDADE	ETE SÃO JORGE DE TIRADENTES
102	5.11	CONSTATAÇÃO	Odor forte devido ao extravasamento do esgoto bruto no UASB 1
GRUPO	PRAZO	NÃO CONFORMIDADE	Odores não estão adequados para localidade
	365 dias	OBSERVAÇÃO	

REGISTRO 1

REGISTRO 2

REGISTRO 3

NC	CÓDIGO	UNIDADE	ETE SÃO JORGE DE TIRADENTES
103	5.22	CONSTATAÇÃO	Vazamento de esgoto bruto no reator UASB 1
GRUPO	PRAZO	NÃO CONFORMIDADE	A área não está com suas estruturas dentro de condições de segurança operacional adequadas
	365 dias	OBSERVAÇÃO	

REGISTRO 1

REGISTRO 2

REGISTRO 3



NC	CÓDIGO	UNIDADE	ETE SÃO JORGE DE TIRADENTES
104	5.24	CONSTATAÇÃO	Não é feito análises do efluente tratado
GRUPO	PRAZO	NÃO CONFORMIDADE	O efluente tratado atende os padrões físico químicos/ microbiológicos estabelecidos por licenças ambientais ou portaria de outorga
	365 dias	OBSERVAÇÃO	

REGISTRO 1

REGISTRO 2

REGISTRO 3

NC	CÓDIGO	UNIDADE	ETE SÃO JORGE DE TIRADENTES
105	6.2	CONSTATAÇÃO	Não é feito análises do efluente bruto e tratado
GRUPO	PRAZO	NÃO CONFORMIDADE	É feito o monitoramento do esgoto bruto e tratado para aferição da eficiência do tratamento
	365 dias	OBSERVAÇÃO	

REGISTRO 1

REGISTRO 2

REGISTRO 3

NC	CÓDIGO	UNIDADE	ETE SÃO JORGE DE TIRADENTES
106	6.9	CONSTATAÇÃO	Excesso de vegetação no pátio da ETE
GRUPO	PRAZO	NÃO CONFORMIDADE	O local não apresenta bom estado de limpeza, conservação e organização
	365 dias	OBSERVAÇÃO	

REGISTRO 1

REGISTRO 2

REGISTRO 3



NC	CÓDIGO	UNIDADE	RESERVATÓRIO LA TORRE 1
107	6.1	CONSTATAÇÃO	Não possui placa de identificação
GRUPO	PRAZO	NÃO CONFORMIDADE	Não existe placa de identificação da área do reservatório
	365 dias	OBSERVAÇÃO	

REGISTRO 1

REGISTRO 2

REGISTRO 3



NC	CÓDIGO	UNIDADE	RESERVATÓRIO LA TORRE 1
108	6.2	CONSTATAÇÃO	Não possui cercamento
GRUPO	PRAZO	NÃO CONFORMIDADE	A área do reservatório não está cercada adequadamente
	365 dias	OBSERVAÇÃO	

REGISTRO 1

REGISTRO 2

REGISTRO 3



NC	CÓDIGO	UNIDADE	RESERVATÓRIO LA TORRE 2
109	6.17	CONSTATAÇÃO	Necessita de reparo na pintura
GRUPO	PRAZO	NÃO CONFORMIDADE	O local não apresenta bom estado de limpeza, conservação e organização
	365 dias	OBSERVAÇÃO	

REGISTRO 1

REGISTRO 2

REGISTRO 3



NC	CÓDIGO	UNIDADE	RESERVATÓRIO DE BAIXO - SEDE
110	6.1	CONSTATAÇÃO	O local não possui placa de identificação
GRUPO	PRAZO	NÃO CONFORMIDADE	Não existe placa de identificação da área do reservatório
	365 dias	OBSERVAÇÃO	

REGISTRO 1

REGISTRO 2

REGISTRO 3



NC	CÓDIGO	UNIDADE	RESERVATÓRIO DE BAIXO - SEDE
111	6.3	CONSTATAÇÃO	Fissura com vazamento aparente
GRUPO	PRAZO	NÃO CONFORMIDADE	Equipamentos e estruturas não estão isentos de vazamentos aparentes de água
	365 dias	OBSERVAÇÃO	

REGISTRO 1

REGISTRO 2

REGISTRO 3



NC	CÓDIGO	UNIDADE	RESERVATÓRIO DE BAIXO - SEDE
112	6.17	CONSTATAÇÃO	Necessita de reparo na pintura
GRUPO	PRAZO	NÃO CONFORMIDADE	O local não apresenta bom estado de limpeza, conservação e organização
	365 dias	OBSERVAÇÃO	

REGISTRO 1

REGISTRO 2

REGISTRO 3



NC	CÓDIGO	UNIDADE	RESERVATÓRIO DE CIMA - SEDE
113	6.2	CONSTATAÇÃO	Cerca danificada
GRUPO	PRAZO	NÃO CONFORMIDADE	A área do reservatório não está cercada adequadamente
	365 dias	OBSERVAÇÃO	

REGISTRO 1

REGISTRO 2

REGISTRO 3





NC	CÓDIGO	UNIDADE	RESERVATÓRIO DE CIMA - SEDE
114	6.17	CONSTATAÇÃO	Necessita de reparo na pintura
GRUPO	PRAZO	NÃO CONFORMIDADE	O local não apresenta bom estado de limpeza, conservação e organização
	365 dias	OBSERVAÇÃO	

REGISTRO 1

REGISTRO 2

REGISTRO 3



NC	CÓDIGO	UNIDADE	RESERVATÓRIO DE CIMA - SEDE
115	6.17	CONSTATAÇÃO	Excesso de vegetação
GRUPO	PRAZO	NÃO CONFORMIDADE	O local não apresenta bom estado de limpeza, conservação e organização
	365 dias	OBSERVAÇÃO	

REGISTRO 1

REGISTRO 2

REGISTRO 3



NC	CÓDIGO	UNIDADE	RESERVATÓRIO ETA SEDE
116	6.17	CONSTATAÇÃO	Necessita de reparo na pintura
GRUPO	PRAZO	NÃO CONFORMIDADE	O local não apresenta bom estado de limpeza, conservação e organização
	365 dias	OBSERVAÇÃO	

REGISTRO 1

REGISTRO 2

REGISTRO 3



NC	CÓDIGO	UNIDADE	RESERVATÓRIO ETA SÃO JOÃO DE TIRADENTES
117	6.17	CONSTATAÇÃO	Necessita de reparo na pintura
GRUPO	PRAZO	NÃO CONFORMIDADE	O local não apresenta bom estado de limpeza, conservação e organização
	365 dias	OBSERVAÇÃO	

REGISTRO 1

REGISTRO 2

REGISTRO 3



NC	CÓDIGO	UNIDADE	RESERVATÓRIO ETA SÃO JOÃO DE TIRADENTES
118	6.17	CONSTATAÇÃO	Material disposto ao redor e em cima do reservatório
GRUPO	PRAZO	NÃO CONFORMIDADE	O local não apresenta bom estado de limpeza, conservação e organização
	365 dias	OBSERVAÇÃO	

REGISTRO 1

REGISTRO 2

REGISTRO 3



NC	CÓDIGO	UNIDADE	RESERVATÓRIO LOTEAMENTO LOCATELLI
119	6.2	CONSTATAÇÃO	Não possui cerca
GRUPO	PRAZO	NÃO CONFORMIDADE	A área do reservatório não está cercada adequadamente
	365 dias	OBSERVAÇÃO	

REGISTRO 1

REGISTRO 2

REGISTRO 3



NC	CÓDIGO	UNIDADE	RESERVATÓRIO LOTEAMENTO LOCATELLI
120	6.17	CONSTATAÇÃO	Excesso de vegetação
GRUPO	PRAZO	NÃO CONFORMIDADE	O local não apresenta bom estado de limpeza, conservação e organização
	365 dias	OBSERVAÇÃO	

REGISTRO 1

REGISTRO 2

REGISTRO 3



NC	CÓDIGO	UNIDADE	RESERVATÓRIO LOTEAMENTO CORDEIRO
121	6.1	CONSTATAÇÃO	O local não possui placa de identificação
GRUPO	PRAZO	NÃO CONFORMIDADE	Não existe placa de identificação da área do reservatório
	365 dias	OBSERVAÇÃO	

REGISTRO 1

REGISTRO 2

REGISTRO 3



NC	CÓDIGO	UNIDADE	RESERVATÓRIO LOTEAMENTO CORDEIRO
122	6.2	CONSTATAÇÃO	Não possui cerca
GRUPO	PRAZO	NÃO CONFORMIDADE	A área do reservatório não está cercada adequadamente
	365 dias	OBSERVAÇÃO	

REGISTRO 1

REGISTRO 2

REGISTRO 3



NC	CÓDIGO	UNIDADE	RESERVATÓRIO LOTEAMENTO CORDEIRO
123	6.17	CONSTATAÇÃO	Excesso de vegetação
GRUPO	PRAZO	NÃO CONFORMIDADE	O local não apresenta bom estado de limpeza, conservação e organização
	365 dias	OBSERVAÇÃO	

REGISTRO 1

REGISTRO 2

REGISTRO 3



NC	CÓDIGO	UNIDADE	RESERVATÓRIO 1 LOTEAMENTO GENEROSO
124	6.1	CONSTATAÇÃO	O local não possui placa de identificação
GRUPO	PRAZO	NÃO CONFORMIDADE	Não existe placa de identificação da área do reservatório
	365 dias	OBSERVAÇÃO	

REGISTRO 1

REGISTRO 2

REGISTRO 3



NC	CÓDIGO	UNIDADE	RESERVATÓRIO 1 LOTEAMENTO GENEROSO
125	6.2	CONSTATAÇÃO	Não possui cerca
GRUPO	PRAZO	NÃO CONFORMIDADE	A área do reservatório não está cercada adequadamente
	365 dias	OBSERVAÇÃO	

REGISTRO 1

REGISTRO 2

REGISTRO 3



NC	CÓDIGO	UNIDADE	RESERVATÓRIO 1 LOTEAMENTO GENEROSO
126	6.10	CONSTATAÇÃO	Quadro de comando da bomba necessita de local adequado com proteção
GRUPO	PRAZO	NÃO CONFORMIDADE	Os equipamentos não estão em condições de manutenção mecânica ou elétrica adequadas
	365 dias	OBSERVAÇÃO	

REGISTRO 1

REGISTRO 2

REGISTRO 3



NC	CÓDIGO	UNIDADE	RESERVATÓRIO 1 LOTEAMENTO GENEROSO
127	6.17	CONSTATAÇÃO	Excesso de vegetação
GRUPO	PRAZO	NÃO CONFORMIDADE	O local não apresenta bom estado de limpeza, conservação e organização
	365 dias	OBSERVAÇÃO	

REGISTRO 1

REGISTRO 2

REGISTRO 3



NC	CÓDIGO	UNIDADE	RESERVATÓRIO 2 LOTEAMENTO GENEROSO
128	6.1	CONSTATAÇÃO	O local não possui placa de identificação
GRUPO	PRAZO	NÃO CONFORMIDADE	Não existe placa de identificação da área do reservatório
	365 dias	OBSERVAÇÃO	

REGISTRO 1

REGISTRO 2

REGISTRO 3



NC	CÓDIGO	UNIDADE	RESERVATÓRIO SÃO JOÃO DE TIRADENTES
129	6.17	CONSTATAÇÃO	Necessita de reparo na pintura
GRUPO	PRAZO	NÃO CONFORMIDADE	O local não apresenta bom estado de limpeza, conservação e organização
	365 dias	OBSERVAÇÃO	

REGISTRO 1

REGISTRO 2

REGISTRO 3



NC	CÓDIGO	UNIDADE	RESERVATÓRIO SÃO JOÃO DE TIRADENTES
130	6.17	CONSTATAÇÃO	Excesso de vegetação
GRUPO	PRAZO	NÃO CONFORMIDADE	O local não apresenta bom estado de limpeza, conservação e organização
	365 dias	OBSERVAÇÃO	

REGISTRO 1

REGISTRO 2

REGISTRO 3



NC	CÓDIGO	UNIDADE	COMERCIAL / OPERACIONAL
131	7.7	CONSTATAÇÃO	Não possui um plano de substituição de hidrômetros
GRUPO	PRAZO	NÃO CONFORMIDADE	Não possui um plano de substituição de hidrômetros
	365 dias	OBSERVAÇÃO	

REGISTRO 1

REGISTRO 2

REGISTRO 3

NC	CÓDIGO	UNIDADE	COMERCIAL / OPERACIONAL
132	7.8	CONSTATAÇÃO	Existem hidrômetros ativos com tempo de instalação superior a 5 anos
<b>GRUPO</b>	<b>PRAZO</b>	<b>NÃO CONFORMIDADE</b>	Existem hidrômetros ativos com tempo de instalação superior a 5 anos
	365 dias	<b>OBSERVAÇÃO</b>	

REGISTRO 1

REGISTRO 2

REGISTRO 3

NC	CÓDIGO	UNIDADE	COMERCIAL / OPERACIONAL
133	7.10	CONSTATAÇÃO	Não possui um plano de substituição das redes
<b>GRUPO</b>	<b>PRAZO</b>	<b>NÃO CONFORMIDADE</b>	Não possui um plano de substituição das redes
	365 dias	<b>OBSERVAÇÃO</b>	

REGISTRO 1

REGISTRO 2

REGISTRO 3

NC	CÓDIGO	UNIDADE	COMERCIAL / OPERACIONAL
134	7.18	CONSTATAÇÃO	Possui código de defesa do consumidor, porém fica exposto ao cliente.
<b>GRUPO</b>	<b>PRAZO</b>	<b>NÃO CONFORMIDADE</b>	O código de defesa do consumidor não está disponível ao público
	365 dias	<b>OBSERVAÇÃO</b>	

REGISTRO 1

REGISTRO 2

REGISTRO 3

NC	CÓDIGO	UNIDADE	COMERCIAL / OPERACIONAL
135	7.20	CONSTATAÇÃO	Não possui rampa de acesso de deficiente físico
GRUPO	PRAZO	NÃO CONFORMIDADE	As dependências e estruturas do atendimento não estão adequadas
	365 dias	OBSERVAÇÃO	

REGISTRO 1

REGISTRO 2

REGISTRO 3



NC	CÓDIGO	UNIDADE	COMERCIAL / OPERACIONAL
136	7.20	CONSTATAÇÃO	Necessita de reparos na pintura interna
GRUPO	PRAZO	NÃO CONFORMIDADE	As dependências e estruturas do atendimento não estão adequadas
	365 dias	OBSERVAÇÃO	

REGISTRO 1

REGISTRO 2

REGISTRO 3



NC	CÓDIGO	UNIDADE	COMERCIAL / OPERACIONAL
137	7.21	CONSTATAÇÃO	Necessita de reparos na pintura
GRUPO	PRAZO	NÃO CONFORMIDADE	A área operacional está com suas estruturas dentro de condições seguras
	365 dias	OBSERVAÇÃO	

REGISTRO 1

REGISTRO 2

REGISTRO 3







Agência Reguladora Intermunicipal de Saneamento Básico do  
Espírito Santo

## Ofício de Aviso de Fiscalização

OFÍCIO 013/2023 - ARIES

Vitória/ES, 14 de fevereiro de 2023.

Ao

Serviço Autônomo de Água e Esgoto de Rio Bananal,  
Sr. Diretor **ANDREIA SIQUEIRA SANTOS**

### **Assunto: Fiscalização Técnica**

Prezado Senhor,

Por meio deste, informamos a Vossa Senhoria que realizaremos fiscalização na área técnica e comercial dessa autarquia nos dias **21 e 22 de março de 2023**. O horário da fiscalização se iniciará as 09:00hs. O roteiro e os locais a serem verificados será detalhado na reunião inicial da fiscalização.

Para tanto, solicitamos a colaboração de Vossa Senhoria no sentido de que sejam disponibilizadas aos técnicos desta agência reguladora, quando do início da fiscalização, as seguintes condições:

- 1) livre acesso às dependências dessa autarquia, além de liberdade para contato com as pessoas representantes das áreas a serem fiscalizadas;
- 2) fornecimento de todas as informações e documentos solicitados pelos técnicos, durante a ação fiscalizadora.
- 3) Funcionário da prestadora devidamente habilitado para acessar e operacionalizar em altura conforme as normas e procedimentos vigentes.

Solicitamos informar os nomes dos representantes dessa autarquia para os contatos e apoios requeridos. Informamos que a reunião de abertura dos trabalhos será realizada no dia **21 de março de 2023 às 09:00hs**, na sede do SAAE de Rio Bananal, situada na rua Bela Vista, 185 - Santo Antônio, Rio Bananal. Nessa oportunidade, será apresentada a nossa equipe de fiscalização, e o detalhamento das atividades a serem executadas.

Ressaltamos a necessidade de que sejam notificados os representantes dessa autarquia, principalmente aqueles diretamente



Agência Reguladora Intermunicipal de Saneamento Básico do  
Espírito Santo

envolvidos com os assuntos relacionados com a ação fiscalizadora, para que estejam disponíveis no período da fiscalização.

Objetivando dar agilidade às atividades de nossa equipe, **torna-se imprescindível que esse prestador prepare os dados solicitados nos anexos I e II, que serão essenciais à realização da fiscalização.**

Colocamo-nos à disposição para prestar quaisquer esclarecimentos adicionais que se fizerem necessários, o que poderá ser feito pelos seguintes meios de contato: e-mail: [diretoria.aries@gmail.com](mailto:diretoria.aries@gmail.com) ou pelo telefone (27) 99771-0593.

Atenciosamente,

GEDSON BRANDAO  
PAULINO:08359264783

Assinado digitalmente  
por GEDSON  
BRANDAO  
PAULINO:08359264783  
Data: 2023.02.23  
12:54:41 -0300

**GEDSON BRANDÃO PAULINO**  
**PRESIDENTE**  
**ARIES**

Este documento possui dois anexos.

**FISCALIZAÇÃO REGULAR**
**1. IDENTIFICAÇÃO DA REUNIÃO**

DATA DA REUNIÃO	HORÁRIO				LOCAL	COORDENADOR DA REUNIÃO
04/04/2023	INÍCIO	09:00	TÉRMINO	09:30	R. BELA VISTA, 185 - SANTO ANTONIO, RIO BANANAL - ES, CEP: 29920-000	Fiscalização ARIES

**2. OBJETIVO**

 Promover fiscalização no Sistema de Saneamento de Água e Esgoto no município de **Rio Bananal**.

**3. PARTICIPANTES**

NOME	INSTITUIÇÃO	TELEFONE	EMAIL
1. Alini Tregnago	ARIES	27- 999002670	diretoria.aries@gmail.com
2. <i>[Handwritten signature]</i>	SAAE-RB	27-99887-2319	diretoria.saaerb@gmail.com
3. <i>[Handwritten signature]</i>			
4. <i>Romildo Guibini</i>	SAAE-RB	27-999017715	romildo.gui@hotmail.com
5. <i>Beatriz Meneguelli Juba</i>	SAAE-RB	99956-6340	beatrizmeneguelli@lphco.com.br
6. <i>Ovidimar Casagrande Caldeira</i>	SAAE-RB	99986-2620	O.Casagrande@lphco.com.br
7.			
8.			

**4. DISCUSSÃO DA PAUTA (ÁGUA TRATADA)**

DECISÃO	RESPONSÁVEL	DATA LIMITE
a) Fiscalização de Elevatórias.		
b) Verificação de Adutoras.		
c) Verificação de Reservatórios.		
d) Verificação de Abastecimento do Usuário.		
e) Verificação da pressão da rede.		
f) Fiscalização do Atendimento ao Cliente.		
g) Fiscalização da Área Comercial (Escritório/Loja).		

### 5. DISCUSSÃO DA PAUTA (TRATAMENTO DE ESGOTO)

DECISÃO	RESPONSÁVEL	DATA LIMITE
h) Fiscalização área de descarga.		
i) Verificação linha de recalque.		
j) Verificação Licenças Operacionais.		
k) Verificação dos dados de amostras coletadas dos efluentes lançados.		
l) Fiscalização no sistema de tratamento do esgoto bruto.		
m) Verificação de elevatórias.		
n) Fiscalização no sistema de tratamento do lodo.		
o) Verificação do laboratório de análises.		
p) Verificação registro da disposição final do lodo.		
q) Verificação do sistema de registro de falha.		
r) Fiscalização do Atendimento ao Cliente.		
s) Fiscalização da Área Comercial (Escritório/Loja).		

### 6. PENDÊNCIA IDENTIFICADA

DECISÃO	RESPONSÁVEL	DATA LIMITE
a)		
b)		

### 7. OUTROS ASSUNTOS (EM ANEXO, SE NECESSÁRIO)

### 8. FECHAMENTO DA ATA

DATA DA ATA	ASSINATURA DO RELATOR
-------------	-----------------------

Em 05/04/2023

  
 ALINI TREGNAGO  
 Assessor de Fiscalização ARIES



PREFEITURA MUNICIPAL DE RIO BANANAL  
ESTADO DO ESPÍRITO SANTO  
SECRETARIA MUNICIPAL DE AGRICULTURA E MEIO AMBIENTE



## LICENÇA MUNICIPAL SIMPLIFICADA

LMS - SEMAMA/CIM.POL. N° 009/2020/CLASSE S.

A SECRETARIA MUNICIPAL DE AGRICULTURA E MEIO AMBIENTE, no uso das atribuições que lhes são conferidas no inciso X do artigo 7º da Lei Complementar n°17, de 24 de outubro de 2013, em cooperação técnica com o Consórcio Público da Região Polinorte - CIMPOLINORTE, por meio da Câmara Setorial de Meio Ambiente e Agricultura, expede a presente LICENÇA MUNICIPAL SIMPLIFICADA requerida através do Processo n° 007303/2018 que autoriza a:

EMPRESA/NOME: SAAE – Serviço Autônomo de Água e Esgoto

CNPJ/CPF: 27.562.511/0001-53

ENDEREÇO DA ATIVIDADE: Rod. ES – 432, São Jorge do Tiradentes, S/N°

COORDENADAS: UTM 24K 357023.060 m E / 7885642.384 m S

MUNICÍPIO: Rio Bananal-ES

A exercer a atividade de Estação de Tratamento de Esgoto – ETE, sem Lagoas – Vinculada ao Sistema Público de Coleta e Tratamento de Esgoto.

Esta LMS é válida pelo período de 730 (setecentos e trinta dias) dias, a contar da data do recebimento, observando as CONDICIONANTES em anexo discriminadas.

Rio Bananal – Espírito Santo, 09/06/2020.

Data de Recebimento: 10/06/2020.

  
Assinatura

  
Ricardo Nunes Endringer  
Secretário Municipal de Agricultura e Meio Ambiente

Integra a presente LICENÇA MUNICIPAL SIMPLIFICADA, O ANEXO I CONTENDO **CONDICIONANTES** que deverão ser cumpridas nos prazos estabelecidos por esse órgão.





GOVERNO DO ESTADO  
DO ESPÍRITO SANTO

## TERMO DE AUTUAÇÃO DO PROCESSO

E-DOCS

PROTOCOLO DO PROCESSO  
**2020-JX9WJ**



Este processo pode ser consultado por meio do endereço eletrônico <https://e-docs.es.gov.br/processo/protocolo/2020-JX9WJ>

<b>AUTUADO EM</b>	11/08/2020 16:30:05 (Horário de Brasília - UTC-3)
<b>LOCAL DA AUTUAÇÃO</b>	AGERH - GARH - GERENCIA DE ADMINISTRACAO E RECURSOS HUMANOS
<b>AUTUADO POR</b>	JAMAR GODINHO DE SALES JUNIOR PROTOCOLO AGERH - AGERH - GARH
<b>INTERESSADOS</b>	
• SAAE - 27.562.511/0001-53	
<b>DOCUMENTOS ENTRANHADOS NA AUTUAÇÃO</b>	
• #1 - 2020-ZXTSHN - TERMO DE AUTUAÇÃO DO PROCESSO 2020-JX9WJ	
• #2 - 2020-HPXF44 - REQUERIMENTO DE OUTORGA LANÇAMENTO DE EFLUENTES –SAAE- SERVIÇO AUTONOMO DE ÁGUA E ESGOTO CPF/CNPJ Nº 27.562.511/0001-53-COORD E (M): 357.008 COORD N (M): 7.885.679	

### RESUMO

Requerimento de outorga lançamento de efluentes – SERVIÇO AUTONOMO DE ÁGUA E ESGOTO CPF/CNPJ nº 27.562.511/0001-53-Coord E (m): 357.008 Coord N (m): 7.885.679- Bairro / Distrito: São Jorge Tiradentes-Córrego Tiradentes-Região hidrográfica Pontões e Lagoas do Rio Doce- Rio Bananal/ES. [ardizzon.consultoria@hotmail.com](mailto:ardizzon.consultoria@hotmail.com)

<b>CAPTURADO POR</b>	
JAMAR GODINHO DE SALES JUNIOR PROTOCOLO AGERH AGERH - GARH	
<b>DATA DA CAPTURA</b>	11/08/2020 16:30:05 (HORÁRIO DE BRASÍLIA - UTC-3)
<b>VALOR LEGAL</b>	ORIGINAL
<b>NATUREZA</b>	DOCUMENTO NATO-DIGITAL

<b>ASSINOU O DOCUMENTO</b>	
JAMAR GODINHO DE SALES JUNIOR PROTOCOLO AGERH AGERH - GARH Assinado em 11/08/2020 16:30:05 Documento original assinado eletronicamente, conforme art. 6, § 1º, do Decreto 4410-R/2019.	

A disponibilidade do documento pode ser conferida pelo link <https://e-docs.es.gov.br/documento/registro/2020-ZXTSHN>



Consulta via leitor de QR Code.





**PREFEITURA MUNICIPAL DE RIO BANANAL**  
ESTADO DO ESPÍRITO SANTO  
Avenida 14 de Setembro nº 887 – CNPJ nº 27.744.143/0001-64



## LICENÇA MUNICIPAL SIMPLIFICADA

LMS Nº 047/2018/CLASSE SIMPLIFICADA

**A SECRETARIA MUNICIPAL DE AGRICULTURA E MEIO AMBIENTE**, no uso das atribuições que lhes são conferidas no inciso X do artigo 7º da Lei Complementar nº17, de 24 de outubro de 2013, expede a presente LICENÇA MUNICIPAL SIMPLIFICADA requerida através do Processo nº 008607/2017 que autoriza a:

EMPRESA/NOME: Serviço Autônomo de Água e Esgoto de Rio Bananal/ES  
CNPJ/CPF: 27.562.511/0001-53

ENDEREÇO DA ATIVIDADE: Rua Manoel Monteiro, Bairro São Sebastião

COORDENADAS: UTM 24K 361679.40 m E / 7868870.39 m S

MUNICÍPIO: Rio Bananal-ES

648m<sup>2</sup>

A exercer a atividade de **Estação de Tratamento de Esgoto (ETE), sem lagoas - vinculada à sistema público de coleta e tratamento de esgoto**

Esta LMS é válida pelo período de 730 (Setecentos e trinta) dias, a contar da data do recebimento, observando as **CONDICIONANTES** no verso discriminadas, bem como seus anexos, os quais são partes integrantes da mesma.

Rio Bananal – Espírito Santo, 19/11/2018.

Data de Recebimento: 14/10/18

Assinatura

  
Ricardo Nunes Endringer  
Secretário Municipal de Agricultura e Meio Ambiente

Integra a presente LICENÇA MUNICIPAL SIMPLIFICADA, O ANEXO I CONTENDO CONDICIONANTES que deverão ser cumpridas nos prazos estabelecidos por esse órgão.





GOVERNO DO ESTADO  
DO ESPÍRITO SANTO

## TERMO DE EDIÇÃO DE PROCESSO

**E-DOCS**

PROTOCOLO DO PROCESSO  
**2020-SNKZD**



Este processo pode ser consultado por meio do endereço eletrônico <https://e-docs.es.gov.br/processo/protocolo/2020-SNKZD>

<b>EDITADO EM</b>	11/08/2020 16:10:32 (Horário de Brasília - UTC-3)
<b>EDITADO POR</b>	JAMAR GODINHO DE SALES JUNIOR PROTOCOLO AGERH - AGERH - GARH
<b>INTERESSADOS</b>	
• SAAE - 27.562.511/0001-53	
<b>DOCUMENTOS ENTRANHADOS NO PROCESSO</b>	
• #2 - 2020-XFTXHP - OUTORGA SAAE - CPF/CNPJ Nº 27.562.511/0001-53-COORD E (M): 361.820 COORD N (M): 7.868.800-RIO BANANAL	
• #1 - 2020-PXGKRX - TERMO DE AUTUAÇÃO DO PROCESSO 2020-SNKZD	

### RESUMO

Requerimento de outorga lançamento de efluentes – SERVIÇO AUTONOMO DE ÁGUA E ESGOTO CPF/CNPJ nº 27.562.511/0001-53-Coord E (m): 361.820 Coord N (m): 7.868.800- Bairro / Distrito: São Sebastião-Rio Bananal-Região hidrográfica Pontões e Lagoas do Rio Doce- Rio Bananal/ES-ardizzon.consultoria@hotmail.com.

<b>CAPTURADO POR</b>	
JAMAR GODINHO DE SALES JUNIOR PROTOCOLO AGERH AGERH - GARH	
<b>DATA DA CAPTURA</b>	11/08/2020 16:13:38 (HORÁRIO DE BRASÍLIA - UTC-3)
<b>VALOR LEGAL</b>	ORIGINAL
<b>NATUREZA</b>	DOCUMENTO NATO-DIGITAL

<b>ASSINOU O DOCUMENTO</b>	
JAMAR GODINHO DE SALES JUNIOR PROTOCOLO AGERH AGERH - GARH Assinado em 11/08/2020 16:13:37 Documento original assinado eletronicamente, conforme art. 6, § 1º, do Decreto 4410-R/2019.	

A disponibilidade do documento pode ser conferida pelo link <https://e-docs.es.gov.br/documento/registro/2020-ZW31X1>



Consulta via leitor de QR Code.



**PREFEITURA MUNICIPAL DE RIO BANANAL**

**ESTADO DO ESPÍRITO SANTO**

**Avenida 14 de Setembro nº 887 – CNPJ nº 27.744.143/0001-64**



Secretaria Municipal de Agricultura e

**MEIO AMBIENTE**

**SEMAMA**

## **LICENÇA MUNICIPAL SIMPLIFICADA**

**LMS Nº 056/2018/CLASSE SIMPLIFICADA**

**A SECRETARIA MUNICIPAL DE AGRICULTURA E MEIO AMBIENTE**, no uso das atribuições que lhes são conferidas no inciso X do artigo 7º da Lei Complementar nº 17, de 24 de outubro de 2013, expede a presente LICENÇA MUNICIPAL SIMPLIFICADA requerida através do Processo nº 006335/2018 que autoriza a:

**EMPRESA/NOME: Serviço Autônomo de Água e Esgoto de Rio Bananal/ES**

**CNPJ/CPF: 27.562.511/0001-53**

**ENDEREÇO DA ATIVIDADE: Ladeira Bela Vista, 188, Bairro Santo Antônio**

**COORDENADAS: UTM 24K 359578 / 7868432**

**MUNICÍPIO: Rio Bananal-ES**

2408 m<sup>2</sup>

**A exercer a atividade de Estação de Tratamento de Água (ETA) - vinculada à sistema público de tratamento e distribuição de água inclusive ampliação do reservatório de captação de água bruta.**

Esta LMS é válida pelo período de 730 (Setecentos e trinta) dias, a contar da data do recebimento, observando as CONDICIONANTES no verso discriminadas, bem como seus anexos, os quais são partes integrantes da mesma.

Rio Bananal – Espírito Santo, 10/12/2018.

Data de Recebimento: 14/01/18

Assinatura

**Ricardo Nunes Endringer**

Secretário Municipal de Agricultura e Meio Ambiente

Integra a presente LICENÇA MUNICIPAL SIMPLIFICADA, O ANEXO I CONTENDO CONDICIONANTES que deverão ser cumpridas nos prazos estabelecidos por esse órgão.





## PORTARIA DE OUTORGA Nº 484 DE 19 AGOSTO DE 2021

A Agência Estadual de Recursos Hídricos - AGERH, no uso das atribuições que lhe são delegadas pela Lei Estadual nº 10.143 de 16 de dezembro de 2013, resolve:

**Art. 1º** Outorgar pelo prazo de 06 (seis) anos contados a partir da data de publicação desta Portaria, ao Serviço Autônomo de Água e Esgoto de Rio Bananal - CNPJ nº 27.562.511/0001-53, doravante denominada Outorgada, o direito de uso de recursos hídricos na modalidade de Concessão, para lançamento de efluente no córrego Tiradentes, região hidrográfica do Rio Doce, município de Rio Bananal, requerido por meio do processo nº 2020-JX9WJ, com as seguintes características:

- I. Coordenadas UTM do ponto de lançamento: 357008 E / 7885679 N, *datum* WGS-84;
- II. Dados do lançamento (valores máximos):

	JAN	FEV	MAR	ABR	MAI	JUN	JUL	AGO	SET	OUT	NOV	DEZ
Vazão (l/s)	2	2	2	2	2	2	2	2	2	2	2	2
Horas/dia	24	24	24	24	24	24	24	24	24	24	24	24
Dias/mês	31	28	31	30	31	30	31	31	30	31	30	31

- III. Concentração máxima de DBO no efluente lançado: 20 mg/l.
- IV. Vazão máxima de diluição referente ao parâmetro DBO: 7,5 l/s.

Considerando a DBO natural do rio igual a 1,0 mg/l e o padrão atual de referência para a DBO do corpo d'água igual a 5,0 mg/l.

- V. Finalidade de uso da água: diluição de efluente.

**Parágrafo Único**- As obras e serviços necessários ao uso de recursos hídricos de que trata esta Portaria serão executados às expensas da Outorgada e deverão ser iniciados no prazo de 01 (um) ano e concluídos no prazo de 02 (dois) anos, contados a partir da data de vigência dessa.

**Art. 2º** São condicionantes desta Outorga, a serem cumpridas pela Outorgada no prazo definido:

I - Apresentar relatório descritivo e laudos laboratoriais de monitoramento da qualidade do efluente na entrada e saída do sistema de tratamento, abrangendo o parâmetro DBO, acompanhado dos dados correspondentes à vazão máxima de lançamento nos dias de monitoramento, conforme critérios técnicos estabelecidos pela Instrução Normativa IEMA Nº 15/16, sendo que deverão ser realizadas campanhas mensais, durante a vigência da Portaria de Outorga. O relatório contendo os laudos laboratoriais deverão ser encaminhados à AGERH anualmente. Prazo: 30 dias após o fechamento de cada ano de monitoramento.

II - Apresentar relatório descritivo e laudos laboratoriais de monitoramento da qualidade do corpo receptor, a montante e a jusante do ponto de lançamento, abrangendo o parâmetro DBO e Oxigênio Dissolvido, conforme critérios técnicos estabelecidos pela Instrução Normativa IEMA Nº 15/16, sendo que deverão ser realizadas campanhas mensais, durante a vigência da Portaria de Outorga. O relatório contendo os laudos



laboratoriais deverão ser encaminhados à AGERH anualmente. Prazo: 30 dias após o fechamento de cada ano de monitoramento.

**Art. 3º** A Concessão objeto desta Portaria poderá ser suspensa, parcial ou totalmente, em definitivo ou por prazo determinado, além de outras situações previstas na legislação pertinente, nos seguintes casos:

- I - Descumprimento das condições estabelecidas nos arts. 1º e 2º;
- II - Conflitos com normas posteriores;
- III - Incidência no art. 29 da Lei nº 10.179, de 17 março de 2014;
- IV - Indeferimento ou cassação da licença ambiental, se essa licença for necessária.

**Art. 4º** Esta Outorga poderá ser revista, além de outras situações previstas na legislação pertinente:

- I - Quando os estudos de planejamento regional de utilização de recursos hídricos indicarem a necessidade de revisão das outorgas emitidas; e
- II - Quando for necessária a adequação para garantir as prioridades de uso previstas nos planos de recursos hídricos.

**Art. 5º** A Outorgada responderá civil, penal e administrativamente por danos causados à vida, à saúde, ao meio ambiente e pelo uso inadequado que vier a fazer da presente Concessão.

**Art. 6º** Conforme INSTRUÇÃO NORMATIVA Nº 007 DE 21 DE JUNHO DE 2006, e suas alterações, em seu artigo 6º, para emissão dessa outorga, foram avaliados os seguintes parâmetros:

- I - Demanda Bioquímica de Oxigênio (DBO) para lançamentos em cursos de água.

**Art. 7º** Esta Portaria não dispensa nem substitui a obtenção pela Outorgada de certidões, alvarás ou licenças de qualquer natureza, exigidas pela legislação federal, estadual ou municipal.

**Art. 8º** Esta Outorga poderá ser renovada mediante formalização de processo de renovação junto à AGERH, até o dia do término de sua vigência.

**Parágrafo Único.** Após o término da vigência desta portaria, não serão aceitos pedidos de renovação de outorga, devendo, caso permaneça o interesse, ser solicitada nova outorga.

**Art. 9º** O uso de recursos hídricos objeto desta Outorga está sujeito à cobrança, nos termos do Art. 20 da Lei Federal nº 9.433, de 08 de janeiro de 1997 e Arts. 30 e 31 da Lei Estadual nº 10.179, de 18 de março de 2014.

**Art. 10º.** Esta Portaria entra em vigor na data de sua disponibilização no sítio eletrônico da AGERH, assim considerada a publicidade na forma da Resolução CERH nº 05/2005, alterada pela Resolução CERH nº 04/2018.

**José Roberto Jorge**  
Diretor de Planejamento e Infraestrutura Hídrica



## ASSINATURAS (2)

Documento original assinado eletronicamente, conforme MP 2200-2/2001, art. 10, § 2º, por:

**JOSE ROBERTO JORGE**  
DIRETOR DE PLANEJAMENTO E INFRAESTRUTURA HIDRICA  
DPI - AGERH - GOVES  
assinado em 24/08/2021 09:09:28 -03:00

**EDUARDO LOYOLA DIAS**  
GERENTE DE REGULACAO E GESTAO  
GERE - AGERH - GOVES  
assinado em 23/08/2021 16:29:09 -03:00



### INFORMAÇÕES DO DOCUMENTO

Documento capturado em 24/08/2021 09:09:29 (HORÁRIO DE BRASÍLIA - UTC-3)  
por JANAINA DE OLIVEIRA MUNIZ LYRA (ASSESSOR ESPECIAL I - GERE - AGERH - GOVES)  
Valor Legal: ORIGINAL | Natureza: DOCUMENTO NATO-DIGITAL

A disponibilidade do documento pode ser conferida pelo link: <https://e-docs.es.gov.br/d/2021-8P3V26>



**PORTARIA DE OUTORGA Nº 553, DE 12 DE JULHO DE 2010**

O Diretor de Recursos Hídricos do Instituto Estadual de Meio Ambiente e Recursos Hídricos – IEMA, no uso das atribuições que lhe são delegadas pela Instrução de Serviço nº 026-S, de 25 de janeiro de 2008, resolve:

**Art. 1º** Outorgar, pelo prazo de 12 (doze) anos contados a partir da data de publicação desta Portaria, ao Serviço Autônomo de Água e Esgoto - SAAE de Rio Bananal – CNPJ Nº 27.562.511/0001-53, doravante denominada Outorgada, o direito de uso de recursos hídricos, na modalidade de Concessão, para captação de água no Rio Iriri-Timirim, região hidrográfica do rio Doce, no município de Rio Bananal, requerido por meio do processo IEMA nº42225752, com as seguintes características:

**I** – Coordenadas UTM do ponto de captação: 359.509 E / 7.869.243 N, datum WGS-84;

**II** – Dados da captação (valores máximos):

	JAN	FEV	MAR	ABR	MAI	JUN	JUL	AGO	SET	OUT	NOV	DEZ
Q (l/s)	30,2	29,47	28,75	26,63	26,24	23,88	23,88	23,88				
h/dia	15	15	15	15	15	15	15	15				
Dias	31	28	31	30	31	30	31					
V (m³)	50555	44559	48128	43141	43926	38686	39975					

**III** – Finalidades de uso das águas: abastecimento público de uma população projetada de 6.900 habitantes.

**Parágrafo único** – As obras e serviços necessários ao uso de recursos hídricos de que trata esta Portaria serão executados às expensas do Outorgado e deverão ser iniciados no prazo de 02 (dois) anos e concluídos no prazo de 06 (seis) anos, contados a partir da data de vigência deste documento.

**Art. 2º** Na hipótese de as vazões do curso de água nos períodos de estiação atingirem volumes insuficientes para garantir, simultaneamente, a captação autorizada e a manutenção de um fluxo residual a jusante da captação igual a 104,0 l/s (374,4 m³/h) equivalente a 50 % (cinquenta por cento) da vazão  $Q_{90}$  no ponto a que se refere esta Portaria, o Outorgado se obriga a reduzir a captação de modo a garantir o supracitado fluxo residual.

**Art. 3º** A Autorização, objeto desta Portaria, poderá ser suspensa, parcial ou totalmente, em definitivo ou por prazo determinado, além de outras situações previstas na legislação pertinente, nos seguintes casos:

**I** – Descumprimento das condições estabelecidas nos arts. 1º e 2º;

**II** – Conflitos com normas posteriores;

**III** – Incidência no art. 23 da Lei nº 5.818, de 30 de dezembro de 1998;

**IV** – Indeferimento ou cassação da licença ambiental, se essa licença for necessária.



**GOVERNO DO ESTADO DO ESPÍRITO SANTO**  
*Secretaria do Meio Ambiente e Recursos Hídricos*  
*Instituto Estadual de Meio Ambiente e Recursos Hídricos - IEMA*

Art. 4º Esta Outorga poderá ser revista, além de outras situações previstas na legislação pertinente:

I – Quando os estudos de planejamento regional de utilização de recursos hídricos indicarem a necessidade de revisão das outorgas emitidas; e

II – Quando for necessária a adequação para garantir as prioridades de uso previstas nos planos de recursos hídricos.

Art. 5º O Outorgado responderá civil, penal e administrativamente por danos causados à vida, à saúde, ao meio ambiente e pelo uso inadequado que vier a fazer da presente autorização.

Art. 6º Esta Portaria não dispensa nem substitui a obtenção pelo Outorgado de certidões, alvarás ou licenças de qualquer natureza, exigidas pela legislação federal, estadual ou municipal.

Art. 7º Esta Outorga poderá ser renovada mediante formalização de processo de renovação junto ao IEMA, com antecedência mínima de noventa dias do término de sua vigência.

Art. 8º O uso de recursos hídricos objeto desta Outorga está sujeito a cobrança, nos termos do art. 20 da Lei nº 9.433, de 08 de janeiro de 1997 e arts. 24 e 25 da Lei nº 5.818, de 30 de dezembro de 1998.

Art. 9º Esta Portaria entra em vigor na data de sua publicação, sob a forma de extrato.

**FÁBIO AHNERT**

Diretor de Recursos Hídricos



GOVERNO DO ESTADO  
DO ESPÍRITO SANTO

# TERMO DE AUTUAÇÃO DE PROCESSO 2021-1QTX1

Disponível em <https://e-docs.es.gov.br/p/2021-1QTX1>



## RESUMO

**Requerimento de outorga para Captação em Barramento em corpo de água superficial \_ Serviço Autonomo de Água e Esgoto.; CPF/CNPJ: 27.562.511/0001-53.- Coord E (m): 357.918 Coord N (m): 7.885.505- Bairro / Distrito: Corrego são Jorge Tiradentes Região hidrográfica-Lagoas e pontões do Rio Doce RIO BANANAL-ES - ardisson.consultoria@hotmail.com**

Realizado em: **20/04/2021 14:45:08** - Horário de Brasília - UTC-3

## LOCAL

AGERH - GARH - GERENCIA DE ADMINISTRACAO E RECURSOS HUMANOS

## INTERESSADO

- SERVIÇO AUTONOMO DE ÁGUA E ESGOTO - CNPJ: 27.562.511/0001-53

## DOCUMENTOS ENTRANHADOS (2)

#1 - 2021-R9C4NB - TERMO DE AUTUAÇÃO DO PROCESSO 2021-1QTX1

#2 - 2021-LL2LS8 - Requerimento de outorga para Captação em Barramento em corpo de água superficial Serviço Autonomo de Água e Esgoto. CPFCNPJ: 27.562.511/0001-53.- Coord E (m): 357.918 Coord N (m): 7.885.505

Documento original assinado eletronicamente, conforme MP 2200-2/2001, art. 10, § 2º, por:

**JAMAR GODINHO DE SALES JUNIOR**

ASSESSOR ESPECIAL NIVEL II

AGERH - GARH

assinado em 20/04/2021 14:45:08 -03:00



## INFORMAÇÕES DO DOCUMENTO

Documento capturado em 20/04/2021 14:45:08 (HORÁRIO DE BRASÍLIA - UTC-3)

por JAMAR GODINHO DE SALES JUNIOR (ASSESSOR ESPECIAL NIVEL II - AGERH - GARH)

Valor Legal: ORIGINAL | Natureza: DOCUMENTO NATO-DIGITAL

A disponibilidade do documento pode ser conferida pelo link: <https://e-docs.es.gov.br/d/2021-R9C4NB>

SFCWIN - Sistema de Faturamento e Cobrança  
 Relação de Análises de Água Mensal

Código Estação: 1 Estação: RIO BANANAL - RIO BANANAL

Sigla Parametro Analisadas Em Conformidade Valor (VMD) Unidade Faixa Inicial Faixa Final

Mês/Ano Ref: 02/2023

CLO	CLORO RESIDUAL LIV	11	11	1	MG/L	0,2	2
COR	COR	11	11	2,8	U.C	0	15
CTO	COLIFORMES TOTAIS	11	11	0		0	0
CTR	COLIFORMES TERMOTO	11	11	0		0	0
FE	FERRO	11	11	0	UN	0	0,3
FLU	FLUOR	11	11	0,71	MG/L	0	1,5
PH	PH	11	11	6,73	PH	6	9,5
TUR	TURBIDEZ	11	11	0,45	NTU	0	2

Relizado Em Válido Até

01/01/2023 31/01/2023

Código Estação: 2 Estação: SAO JORGE TIRADENTES - SAO JORGE TIRADENTES

Sigla Parametro Analisadas Em Conformidade Valor (VMD) Unidade Faixa Inicial Faixa Final

Mês/Ano Ref: 02/2023

10	CLORO RESIDUAL LIV	10	10	1	MG/L	0,2	2
10	COR	10	10	2,9	U.C	0	15
CTO	COLIFORMES TOTAIS	10	10	0		0	0
CTR	COLIFORMES TERMOTO	10	10	0		0	0
FE	FERRO	10	10	0	UN	0	0,3
FLU	FLUOR	10	10	0,68	MG/L	0	1,5
PH	PH	10	10	6,61	PH	6	9,5
TUR	TURBIDEZ	10	10	0,09	NTU	0	2

Relizado Em Válido Até

01/01/2023 31/01/2023

SFCWIN - Sistema de Faturamento e Cobrança  
Relação de Análises de Água Mensal

Codigo Estação: 1 Estação: RIO BANANAL - RIO BANANAL

Sigla Parametro Analisadas Em Conformidade Valor (VMD) Unidade Faixa Inicial Faixa Final

Mês/Ano Ref: 01/2023

CLO	CLORO RESIDUAL LIV	12	12	1,1	MG/L	0,2	2
COR	COR	12	12	1,8	U.C	0	15
CTO	COLIFORMES TOTAIS	12	12	0		0	0
CTR	COLIFORMES TERMOTO	12	12	0		0	0
FE	FERRO	12	12	0	UN	0	0,3
FLU	FLUOR	12	12	0,65	MG/L	0	1,5
PH	PH	12	12	6,5	PH	6	9,5
TUR	TURBIDEZ	12	12	0,96	NTU	0	2

Relizado Em Válido Até

01/12/2022 31/12/2022

Codigo Estação: 2 Estação: SAO JORGE TIRADENTES - SAO JORGE TIRADENTES

Sigla Parametro Analisadas Em Conformidade Valor (VMD) Unidade Faixa Inicial Faixa Final

Mês/Ano Ref: 01/2023

CLO	CLORO RESIDUAL LIV	10	10	1	MG/L	0,2	2
COR	COR	10	10	3	U.C	0	15
CTO	COLIFORMES TOTAIS	10	10	0		0	0
CTR	COLIFORMES TERMOTO	10	10	0		0	0
FE	FERRO	10	10	0	UN	0	0,3
FLU	FLUOR	10	10	6,52	MG/L	0	1,5
PH	PH	10	10	6,52	PH	6	9,5
TUR	TURBIDEZ	10	10	0,25	NTU	0	2

Relizado Em Válido Até

01/12/2022 31/12/2022

SFCWIN - Sistema de Faturamento e Cobrança  
Relação de Análises de Água Mensal

Codigo Estação: 1 Estação: RIO BANANAL - RIO BANANAL

Sigla Parametro Analisadas Em Conformidade Valor (VMD) Unidade Faixa Inicial Faixa Final

Mês/Ano Ref: 04/2023

CLO	COLORO RESIDUAL LIV	12	12	1,2	MG/L	0,2	2
COR	COR	12	12	7,8	U.C	0	15
CTO	COLIFORMES TOTAIS	12	12	0		0	0
CTR	COLIFORMES TERMOTO	12	12	0		0	0
FE	FERRO	12	12	0	UN	0	0,3
FLU	FLUOR	12	12	0,69	MG/L	0	1,5
PH	PH	12	12	6,7	PH	6	9,5
TUR	TURBIDEZ	12	12	1,12	NTU	0	2

Relizado Em Válido Até

01/03/2023 31/03/2023

Codigo Estação: 2 Estação: SAO JORGE TIRADENTES - SAO JORGE TIRADENTES

Sigla Parametro Analisadas Em Conformidade Valor (VMD) Unidade Faixa Inicial Faixa Final

Mês/Ano Ref: 04/2023

10	COR	11	11	2,92	U.C	0	15
CLO	COLORO RESIDUAL	11	11	0,9	MG/L	0,2	2
CTO	COLIFORMES TOTAIS	11	11	0		0	0
CTR	COLIFORMES TERMOTO	11	11	0		0	0
FE	FERRO	11	11	0	UN	0	0,3
FLU	FLUOR	11	11	0,68	MG/L	0	1,5
PH	PH	11	11	6,69	PH	6	9,5
TUR	TURBIDEZ	11	11	0,11	NTU	0	2

Relizado Em Válido Até

01/03/2023 31/03/2023

SFCWIN - Sistema de Faturamento e Cobrança  
 Relação de Análises de Água Mensal

Código Estação: 1 Estação: RIO BANANAL - RIO BANANAL

Sigla Parametro Analisadas Em Conformidade Valor (VMD) Unidade Faixa Inicial Faixa Final

Mês/Ano Ref: 05/2023

CLO	COLORO RESIDUAL LIV	11	11	1	MG/L	0,2	2
COR	COR	11	11	2,1	U.C	0	15
CTO	COLIFORMES TOTAIS	11	11	0		0	0
CTR	COLIFORMES TERMOTO	11	11	0		0	0
FE	FERRO	11	11	0	UN	0	0,3
FLU	FLUOR	11	11	0,66	MG/L	0	1,5
PH	PH	11	11	6,71	PH	6	9,5
TUR	TURBIDEZ	11	11	0,23	NTU	0	2

Relizado Em Válido Até

01/04/2023 30/04/2023

Código Estação: 2 Estação: SAO JORGE TIRADENTES - SAO JORGE TIRADENTES

Sigla Parametro Analisadas Em Conformidade Valor (VMD) Unidade Faixa Inicial Faixa Final

Mês/Ano Ref: 05/2023

10	COR	10	10	3,4	U.C	0	15
CLO	COLORO RESIDUAL	10	10	1	MG/L	0,2	2
CTO	COLIFORMES TOTAIS	10	10	0		0	0
CTR	COLIFORMES TERMOTO	10	10	0		0	0
FE	FERRO	10	10	0	UN	0	0,3
FLU	FLUOR	10	10	0,62	MG/L	0	1,5
PH	PH	10	10	6,6	PH	6	9,5
TUR	TURBIDEZ	10	10	0,12	NTU	0	2

Relizado Em Válido Até

01/04/2023 30/04/2023